



Universidad Zaragoza

**Informe sobre la actividad investigadora de los cuerpos
de profesores Titulares y Catedráticos de la
Universidad de Zaragoza, basado en los sexenios.**



José Antonio Mayoral (Rector)
Francisco José Serón (Vicerrector)
Manuel G. Bedia (Dir. Secretariado)

Septiembre de 2016

ISBN: 978-84-16723-17-1



Cátedra del Paraninfo de la Universidad de Zaragoza

*No hay dos hombres iguales
como no hay dos hojas iguales,
aunque pertenezcan a un mismo árbol
cada una toma el sol de una forma
y, sin embargo, todas sirven al árbol.*

Cayetano Arroyo ("Yo soy tú mismo")



El púlpito o cátedra del Paraninfo de la Universidad de Zaragoza está en el lado de poniente, es tallado en madera y muestra, en relieve dorado, la figura de una abeja en su centro, como símbolo de la laboriosidad inteligente y ordenada y de la diligencia productiva.

Índice

Introducción	06
Presentación del Rector	
Evaluación cuantitativa. Datos. Comentarios y Objetivo. Vicerrector de Prospectiva	
Descripción del informe. Director de Secretariado de Transparencia y Participación	
Definición del índice S	09
Análisis de la actividad investigadora	11
Análisis global	11
Análisis en detalle	15
Análisis global por macro-áreas	19
Análisis en detalle por macro-áreas	25
Análisis global por intervalos de edad	31
Análisis en detalle por macro-áreas e intervalos de edad	37
Comparación con el sistema universitario español	43
A modo de conclusiones	47
Incentivos	50
Anexos	51
Anexo 1. Las macro-áreas en la Universidad de Zaragoza	51
Anexo 2. Datos utilizados en el análisis	53
Anexo 3. Legislación	56
Anexo 4. ¿A qué dedican el tiempo los profesores universitarios?	57
Anexo 5. Posibles tareas de un profesor universitario	59
Anexo 6. Análisis de la zona S < 1	62

Introducción

Presentación del Rector

Este primer informe se enmarca dentro de un conjunto de actividades relacionadas con el trabajo de prospectiva que este Equipo de Dirección de la UZ ha asumido de acuerdo con las propuestas presentadas a la comunidad universitaria en nuestro programa electoral.

Si queremos decidir hacia donde podemos y queremos encaminar el rumbo de la UZ, antes debemos “conocernos a nosotros mismos”¹.

La información que ahora presentamos tiene que ver con el análisis de los sexenios obtenidos por nuestros investigadores a lo largo de los años, en tanto en cuanto estos representan el reconocimiento de dicha actividad para los profesores de los cuerpos docentes.

El sexenio refleja la productividad científica de calidad, y los diferentes criterios utilizados para su consecución están definidos por el Ministerio de Educación y Ciencia para todas y cada una de las macro-áreas, teniendo en cuenta las cualidades diferenciadoras características de cada una de ellas. Así pues los datos que se han utilizado, son el resultado de las sucesivas evaluaciones externas realizadas por diferentes comités nombrados por la Comisión Nacional Evaluadora de la Actividad Investigadora. De alguna manera en la actividad de diagnóstico que estamos realizando, esta visión es una parte de la respuesta a la pregunta ¿cómo nos ven desde fuera?

Deseo que su lectura reflexiva nos permita en primer lugar tomar conciencia de que pertenecemos a una Institución que invierte un extraordinario esfuerzo en la creación de conocimiento y en segundo lugar mostramos a los miembros de la sociedad que nos mantiene, de manera transparente y cuantificada la calidad de nuestro esfuerzo.

José Antonio Mayoral Murillo
Rector de la Universidad de Zaragoza
Septiembre de 2016

¹ Esta frase es una ligera modificación del aforismo griego "Conócete a ti mismo" (que en griego clásico es γνῶθι σεαυτόν, transliterado como gnóthi seautón) que estaba inscrito en el pronaos del templo de Apolo en Delfos, según el periegetico Pausanias.

Evaluación cuantitativa. Datos. Comentarios y Objetivo

Para hablar del futuro hay que comprender el presente y tener claro el pasado. Somos una Universidad madura, con un personal cualificado y experimentado. Si nos fijamos en una parte de los funcionarios que pertenecen al Personal Docente e Investigador, sabemos que muchos de ellos pasan de manera voluntaria una evaluación externa de su actividad científica cada seis años. Dicha evaluación sigue un proceso reglado en el que los criterios de calidad que sirven de base para la evaluación están establecidos en sus líneas generales y con carácter orientativo por una Orden del Ministerio de Educación y Ciencia, para el profesorado universitario, ver Anexo 3.

En este informe se realiza una primera aproximación a la evaluación cuantitativa de la investigación en la Universidad de Zaragoza (medida en sexenios obtenidos) en términos de su potencial estimado (medido en sexenios potenciales). En este caso sólo se han tenido en cuenta los cuerpos funcionariales de Titulares de Universidad y de Catedráticos de Universidad. Se han utilizado los datos de 2015 disponibles en el sistema DATUZ (<https://segeda.unizar.es>) y atendiendo a las 5 macro-áreas definidas en la Universidad de Zaragoza. Con estos datos, se puede detectar el grado de productividad de la universidad en función de los recursos humanos funcionariales de los que dispone.

Comentarios:

- En el Anexo 4, se presenta una estimación del tiempo empleado por los profesores universitarios a las diferentes tareas que realizan. Este trabajo se entronca con el aproximado 40% de dedicación del profesorado a tareas de investigación.
- Los sexenios muestran lo que el Ministerio considera como una actividad normal del personal investigador trabajando en condiciones adecuadas, durante periodos de seis años.
- Las exigencias pedidas por el Ministerio a cada macro-área, no implica que algunos investigadores no superen con creces esa producción. Esto significa que hay investigadores que producen más, pero los sexenios no reflejan esa capacidad de producción, tan sólo que han alcanzado las cotas que se consideran normales.
- Existen otros medios para hablar de la productividad científica del PDI, pero por desgracia no existe homogeneidad en su definición y por lo tanto no son aplicables a todas las macro-áreas.

Deseo que este informe sirva para ayudar a conocer, tanto interna como externamente, a ese gran conjunto de profesores de la Universidad de Zaragoza, que dedican parte de su vida a una de las tareas primordiales de las universidades como es la generación de conocimiento nuevo.

Francisco José Serón Arbeloa
Vicerrector de Prospectiva, Sostenibilidad e Infraestructuras de la Univ. Zaragoza

Descripción del Informe

En este trabajo se mostrarán diferentes modos de representar la productividad investigadora de la Universidad de Zaragoza en términos de los sexenios.

En el informe se utiliza el índice S, que es una medida de la relación entre el número de profesores que han obtenido una determinada cantidad de sexenios frente al número de profesores que podrían haber obtenido esos sexenios. El valor de S se puede calcular teniendo en cuenta los distintos cuerpos de profesores funcionariales (Titulares y Catedráticos)² y diferentes niveles de agregación: (a) datos globales, (b) por macro-áreas, (c) por sexo, (d) y por intervalos de edad.

Para un colectivo determinado y un número de sexenios potenciales, S está definido como el cociente

$$S = \frac{NSO}{NSP}$$

Siendo:

- NSO el número total de profesores de un colectivo que han obtenido un número de sexenios potenciales.
- NSP el número total de profesores de un colectivo que podrían haber obtenido ese número de sexenios.

Los datos son extraídos del sistema DATUZ (<https://segeda.unizar.es>) que establece como referencia para empezar a calcular los sexenios potenciales a partir de la fecha de la lectura de la tesis doctoral. En concreto, nosotros calculamos el número de sexenios potenciales mediante la fórmula (años desde la obtención del título de Doctor)/6. El criterio que sigue DATUZ (<https://segeda.unizar.es>) para aquellos casos en los que no está informada la fecha de obtención del título de Doctor, es añadir a la fecha de nacimiento 32,97 años (media de edad de obtención del título de Doctor en la UZ de los empleados que sí tienen informada la fecha de obtención del título de Doctor)³. Teóricamente, el valor máximo del índice S es la unidad. Sin embargo existen casos en los que no es así⁴.

Manuel G. Bedia
Director de Secretariado de Transparencia y Participación

² Se han seleccionado estos dos cuerpos funcionariales por ser los mayoritarios. En la Universidad de Zaragoza existen 11 miembros del Cuerpo de Catedráticos de Escuela Universitaria [CEU] y 127 Profesores Titulares de Escuela [TEU]. En conjunto, un 0,09% de la muestra considerada de la que solo 15 profesores cuentan con algún sexenio (de media 1,5 sexenios). Por esta razón, seleccionamos los cuerpos más abundantes entre el profesorado investigador.

³ Para futuras comparaciones con datos del sistema universitario español, debe conocerse que el Sistema Integrado de Información universitaria (SIU) del Ministerio de Educación, define el número de sexenios potenciales, como la parte entera de (EDAD-27)/6, tomando el valor = 6 si el resultado es > 6. El número 27 refleja la edad promedio de inicio de la publicación de los resultados de la investigación en el sistema universitario español.

⁴ Al poderse solicitar sexenios con carácter retrospectivo (méritos de investigación realizados en fechas anteriores a la lectura de tesis) existe la posibilidad de que el número de sexenios potenciales sea inferior al número de sexenios conseguidos.

Definición del índice S

Como estructura de datos básica se utiliza una matriz en la que se almacenan el número de profesores que verifican para un número de sexenios potenciales (filas), el número de sexenios obtenidos (columnas).

Sexenios potenciales	Sexenios obtenidos						
	0	1	2	3	4	5	6
0							
1							
2							
3							
4							
5							
6							

Ejemplos:

- En el elemento (4, 2) aparecerá el número de profesores que verifican que de los 4 sexenios potenciales, han obtenido 2.
- En el elemento (3, 3) aparecerá el número de profesores que verifican que de los 3 sexenios potenciales, han obtenido 3.
- En el elemento (2, 3) aparecerá el número de profesores que verifican que de los 2 sexenios potenciales, han obtenido 3.

Si se calcula el índice S para cada fila, ver figura siguiente, el valor de S clasifica la matriz en tres zonas.

- Zona que se denomina $S < 1$. Si sólo aparecen datos en esa zona, los valores que se calculen para el índice S por cada fila, serán menores que uno.
- Zona que se denomina $S = 1$. Si sólo aparecen datos en la diagonal, los valores que se calculen por el índice S por cada fila, serán iguales a uno.
- Zona que se denomina $S > 1$. Si sólo aparecen datos en esa zona, los valores que se calculen por el índice S por cada fila, serán mayores que uno.

Sexenios potenciales	Sexenios obtenidos						
	0	1	2	3	4	5	6
0							
1							
2							
3							
4							
5							
6							

En nuestros cálculos, y para evitar introducir mayor complejidad, consideraremos que los valores de la zona ($S > 1$) (aquellos que están por encima de la diagonal) se agregarán con los valores de la zona ($S = 1$) y se diferenciarán de los datos con valores de la zona ($S < 1$).

Sexenios potenciales	Sexenios obtenidos						
	0	1	2	3	4	5	6
0							
1							
2							
3							
4							
5							
6							

Nota: Dado un colectivo de profesores, todos los cálculos que se realicen de la fracción que define el índice S, tendrán en cuenta para el numerador el número de profesores que aparecen en la zona seleccionada de la matriz triangular superior más la diagonal y para el denominador el número total de profesores que aparecen en la misma zona de la matriz teniendo en cuenta además la matriz triangular inferior. Ver el ejemplo siguiente en el que se ha elegido como colectivos cada una de las filas (sexenios potenciales). Observe que se han obtenido 7 valores de S.

Sexenios potenciales	Titulares de Universidad							S
	Sexenios obtenidos							
	0	1	2	3	4	5	6	
0	8	11						0,58
1	18	33	44	2				0,81
2	40	67	105	57	2			0,61
3	65	65	83	120	33	1		0,42
4	52	42	38	49	51	5	3	0,25
5	31	20	14	15	9	5	1	0,06
6	7	3	2	2	1	1		0,06

$$S(3) = \frac{120 + 33 + 1}{65 + 65 + 83 + 120 + 33 + 1} = 0.419$$

Análisis de la actividad investigadora

Análisis global

- Número y porcentaje de profesores, distribuidos según cuerpo de funcionarios Titulares y Catedráticos de la Universidad de Zaragoza Tabla-1 y Figura-1
- Número y porcentaje de dichos profesores por cuerpos funcionariales que tienen un número de sexenios igual o superior al potencial. Tabla-2, Figura-2.

Comentarios:

- El número de profesores de los cuerpos de Titulares y Catedráticos es (1406)
 - El número de Titulares es (1102), aproximadamente el 78%
 - El número de Catedráticos es (304), aproximadamente el 22%.
- El número de profesores del cuerpo de Titulares (1102) es aproximadamente 3.6 veces el número de profesores del cuerpo de Catedráticos (304).
- El número de profesores que tienen un número de sexenios igual o superior a los potenciales es 474 (43%) para el cuerpo de profesores Titulares de Universidad y 217 (72%) para el cuerpo de profesores Catedráticos de Universidad.
- El ratio entre el cuerpo de Catedráticos y el cuerpo de Titulares, de profesores que tienen un número de sexenios igual o superior a los potenciales es aproximadamente el 1,67.

TABLA 1

Número y porcentaje de profesores por cuerpos funcionariales (Titulares y Catedráticos de Universidad). Datos 2015

	Titulares	Catedráticos	Totales
PDI (número)	1102	304	1406
PDI (porcentaje)	78	22	

FIGURA 1

Porcentaje de profesores por cuerpos funcionariales (Titulares y Catedráticos de Universidad). Datos 2015

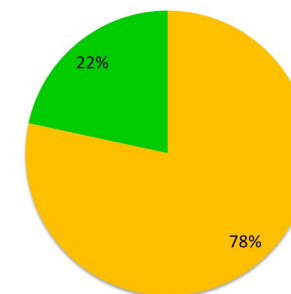


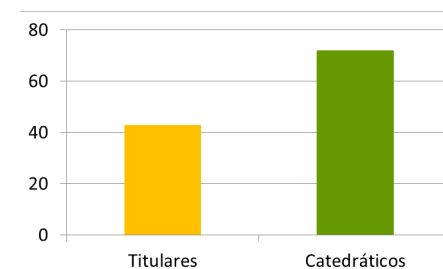
TABLA 2

Número y porcentaje de profesores por cuerpos funcionariales (Titulares y Catedráticos de Universidad) que tienen un número de sexenios igual o superior al potencial. Datos 2015

Análisis global		
	Titulares	Catedráticos
PDI (número)	474 De 1102	217 De 304
PDI (porcentaje)	43	72

FIGURA 2

Porcentaje de profesores por cuerpos funcionariales (Titulares y Catedráticos de Universidad) que tienen un número de sexenios igual o superior al potencial. Datos 2015



Análisis global teniendo en cuenta el sexo

- Número y porcentaje de profesores, distribuidos según cuerpo de funcionarios Titulares y Catedráticos de la Universidad de Zaragoza Tabla-3 y Figura-3
- Número y porcentaje de dichos profesores por cuerpos funcionariales que tienen un número de sexenios igual o superior al potencial. Tabla-4, Figura-4.

Comentarios:

- El número de profesores de los cuerpos de Titulares y Catedráticos es (1406)
 - El número de profesoras es (535), aproximadamente el 38%
 - El número de profesores es (871), aproximadamente el 62%.
- El número de profesores del cuerpo de Titulares es (1102)
 - El número de profesoras es (475), aproximadamente el 43%
 - El número de profesores es (627), aproximadamente el 57%.
- El número de profesores del cuerpo de Catedráticos es (304)
 - El número de profesoras es (60), aproximadamente el 20%
 - El número de profesores es (244), aproximadamente el 80%.
- El número de profesores que tienen un número de sexenios igual o superior al potencial es 474 para el cuerpo de profesores Titulares de Universidad
 - El número de profesoras es (202 de 475), aproximadamente el 43%
 - El número de profesores es (272 de 627), aproximadamente el 43%.
- El número de profesores que tienen un número de sexenios igual o superior al potencial es 217 para el cuerpo de profesores Catedráticos de Universidad
 - El número de profesoras es (45 de 60), aproximadamente el 75%
 - El número de profesores es (172 de 244), aproximadamente el 70%.

TABLA 3

Distribución de profesoras y profesores por cuerpos funcionariales (Titulares y Catedráticos de Universidad). Datos 2015

Profesoras			
	Titulares	Catedráticos	Totales
PDI (número)	475 de 1102	60 de 304	535 de 1406
PDI (porcentaje)	43	20	38

Profesores			
	Titulares	Catedráticos	Totales
PDI (número)	627 de 1102	244 de 304	871 de 1406
PDI (porcentaje)	57	80	62

TABLA 4

Número y porcentaje de profesoras y profesores, por cuerpos funcionariales (Titulares y Catedráticos de Universidad) que tienen un número de sexenios igual o superior al potencial. Datos 2015

Profesoras		
Índice S		
	Titulares	Catedráticas
PDI (número)	202 de 475	45 de 60
PDI (porcentaje)	43	75

Profesores		
Índice S		
	Titulares	Catedráticos
PDI (número)	272 de 627	172 de 244
PDI (porcentaje)	43	70

FIGURA 3

Distribución de profesoras y profesores, por cuerpos funcionariales (Titulares y Catedráticos de Universidad). Datos 2015

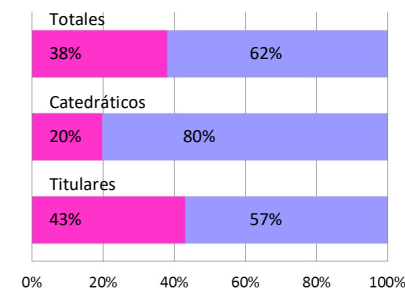
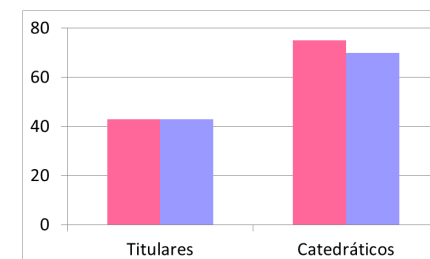


FIGURA 4

Porcentaje de profesoras y profesores por cuerpos funcionariales (Titulares y Catedráticos de Universidad) que tienen un número de sexenios igual o superior al potencial. Datos 2015



Análisis en detalle

- Distribución de sexenios obtenidos y potenciales para el Cuerpo de Profesores Titulares. Tabla-5 y Figura-5. En la última columna aparece el valor de S para cada fila.
- Distribución de sexenios obtenidos y potenciales para el Cuerpo de Profesores Catedráticos. Tabla-6 y Figura-6. En la última columna aparece el valor de S para cada fila.

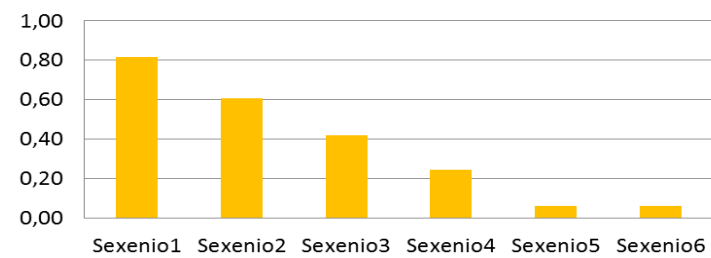
Comentarios:

- Tanto para los profesores del cuerpo de Titulares y de Catedráticos, se observa una disminución del índice S conforme aumenta el número de sexenios potenciales.
- La caída del índice S es más acusada en el cuerpo de Titulares que en el de Catedráticos.
- En el caso de los profesores Titulares la reducción más importante del índice S sucede a partir del tercer sexenio valor de (S = 0,42).
- En el caso de los profesores catedráticos la reducción más importante del índice S sucede a partir del cuarto sexenio valor de (S = 0,84).

TABLA/FIGURA 5

Distribución de sexenios obtenidos y potenciales, y valor de S en cada fila. Cuerpo de Profesores Titulares. Datos 2015

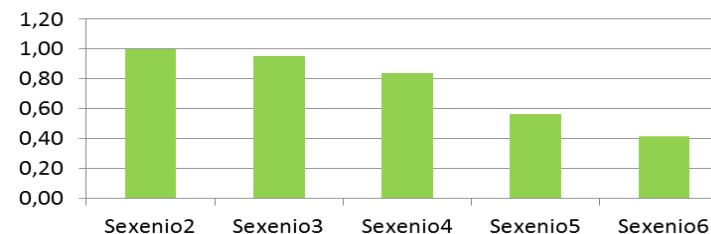
Sexenios potenciales	Titulares de Universidad							S
	Sexenios obtenidos							
	0	1	2	3	4	5	6	
0	8	11						
1	18	33	44	2				0,81
2	40	67	105	57	2			0,61
3	65	65	83	120	33	1		0,42
4	52	42	38	49	51	5	3	0,25
5	31	20	14	15	9	5	1	0,06
6	7	3	2	2		1	1	0,06



TABLA/FIGURA 6

Distribución de sexenios obtenidos y potenciales, y valor de S en cada fila. Cuerpo de profesores Catedráticos de Universidad. Datos 2015

Sexenios potenciales	Catedráticos de Universidad								S	
	Sexenios obtenidos									
	0	1	2	3	4	5	6	7		
0										
1										
2			2	3					1,00	
3			3	24	32	2			0,95	
4			2	14	55	25	3		0,84	
5		3	7	9	21	30	20	1	0,56	
6		1	2	2	3	6	14	18	2	0,42



Análisis en detalle teniendo en cuenta el sexo

- Distribución de sexenios obtenidos y potenciales para el Cuerpo de Profesores Titulares. Tabla-7 y Figura-7. En la última columna aparece el valor de S para cada fila.
- Distribución de sexenios obtenidos y potenciales para el Cuerpo de Profesores Catedráticos. Tabla-8 y Figura-8. En la última columna aparece el valor de S para cada fila.

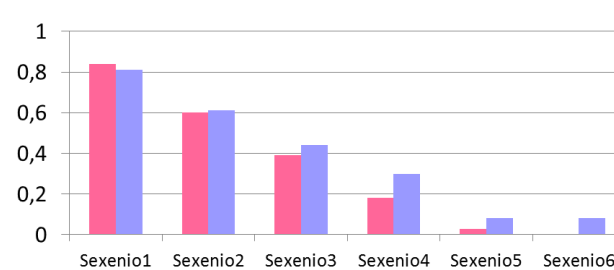
Comentarios:

- Tanto para las profesoras como para los profesores del cuerpo de Titulares, se observa una disminución del índice S conforme aumenta el número de sexenios potenciales.
- Tanto para las profesoras como para los profesores del cuerpo de Catedráticos, se observa una disminución del índice S conforme aumenta el número de sexenios potenciales.
- La caída del índice S es más acusada en el cuerpo de Titulares que en el de Catedráticos.
- En el caso de los profesores Titulares la reducción más importante del índice S sucede a partir del tercer sexenio
 - Valor de (S = 0,39) para las profesoras
 - Valor de (S = 0,44) para los profesores.
- En el caso de los profesores catedráticos la reducción más importante del índice S sucede a partir del cuarto sexenio
 - Valor de (S = 0,81) para las profesoras
 - Valor de (S = 0,85) para los profesores.

TABLA/FIGURA 7

Distribución de sexenios concedidos y potenciales. Cuerpo de Profesores Titulares. Datos 2015

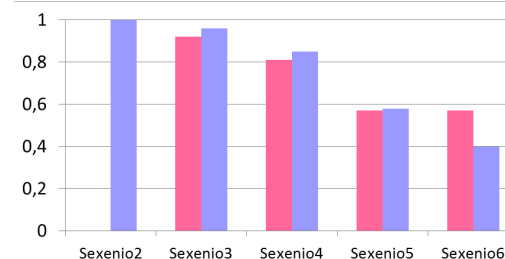
Profesoras									Profesores										
Titulares de Universidad									Titulares de Universidad										
Sexenios potenciales	Sexenios obtenidos								S	Sexenios potenciales	Sexenios obtenidos								S
	0	1	2	3	4	5	6	S			0	1	2	3	4	5	6	S	
0	4	5								0	4	6							
1	8	19	21	1				0,84	1	9	14	23	1					0,81	
2	18	34	51	27	1			0,60	2	22	33	54	30	1				0,61	
3	28	29	31	44	13			0,39	3	37	35	52	76	20	1			0,44	
4	24	24	17	24	17	1	1	0,18	4	28	18	21	25	34	4	2		0,30	
5	9	9	5	2	3	1		0,03	5	22	11	9	13	6	4	1		0,08	
6	1	1	2					0,00	6	6	2		2		1	1		0,08	



TABLA/FIGURA 8

Distribución de sexenios concedidos y potenciales. Cuerpo de Catedráticos de Universidad. Datos 2015

Profesoras									Profesores										
Catedráticos de Universidad									Catedráticos de Universidad										
Sexenios potenciales	Sexenios obtenidos								S	Sexenios potenciales	Sexenios obtenidos								S
	0	1	2	3	4	5	6	S			0	1	2	3	4	5	6	7	
0										0									
1										1									
2										2			2	3					1,00
3			1	5	5	1		0,92	3			2	19	27	1			0,96	
4				5	15	7		0,81	4			2	9	40	18	3		0,85	
5				3	3	5	3	0,57	5	3		7	6	18	25	17	1	0,58	
6			1			2	4	0,57	6	1	2	1	3	6	12	14	2	0,40	



Análisis global por macro-áreas

- o Dada una macro-área. Número y porcentaje de profesores, distribuidos según cuerpo de Titulares y Catedráticos de la Universidad de Zaragoza. Ver Tabla-9 y Figura-9.
- o Dada una macro-área. El valor del índice S para los profesores, distribuidos por cuerpos de Titulares y Catedráticos. Ver Tabla-10, y Figura-11.

Comentarios:

- o El número de profesores se distribuye por cuerpos y macro-áreas del modo siguiente:

Titulares

- 24% Ciencias sociales y jurídicas
- 23% Ciencias
- 20% Ingeniería y Arquitectura
- 19% Artes y humanidades
- 15% Ciencias de la salud

Catedráticos

- 24% Ciencias
- 23% Ciencias sociales y jurídicas
- 19% Ingeniería y Arquitectura
- 17% Artes y humanidades
- 17% Ciencias de la salud

- o Índice S para los profesores que tienen un número de sexenios igual o superior al potencial por macro-áreas y cuerpos.

Titulares

- 0,45 Ciencias de la salud
- 0,39 Artes y humanidades
- 0,37 Ciencias
- 0,35 Ingeniería y Arquitectura
- 0,31 Ciencias sociales

Catedráticos

- 0,83 Ingeniería y Arquitectura
- 0,81 Ciencias
- 0,66 Ciencias sociales y jurídicas
- 0,66 Artes y humanidades
- 0,63 Ciencias de la salud

- o No existen grandes diferencias de productividad en el cuerpo de profesores Titulares de Universidad.
- o Existen diferencias de productividad en el cuerpo de profesores Catedráticos de Universidad, destacando Ingeniería y Arquitectura, y Ciencias sobre el resto.
- o Los valores del índice S de profesores que tienen un número de sexenios igual o superior al potencial varía en el intervalo [0,7 - 2,3] en el cuerpo de Catedráticos con respecto al cuerpo de los Titulares.

TABLA 9

Número y porcentajes de profesores por macro-áreas (cuerpos de Titulares y Catedráticos de Universidad). Datos 2015

	PDI		
	TU	CU	total
TOTAL	1102	304	1406
Artes y humanidades	204	52	256
%	19	17	18
Ciencias	249	72	321
%	23	24	23
Ciencias de la salud	165	53	218
%	15	17	16
Ciencias sociales y jurídicas	259	69	328
%	24	23	23
Ingeniería y Arquitectura	225	58	283
%	20	19	20

FIGURA 9

Porcentajes de profesores por macro-áreas (cuerpos de Titulares y Catedráticos de Universidad). Datos 2015

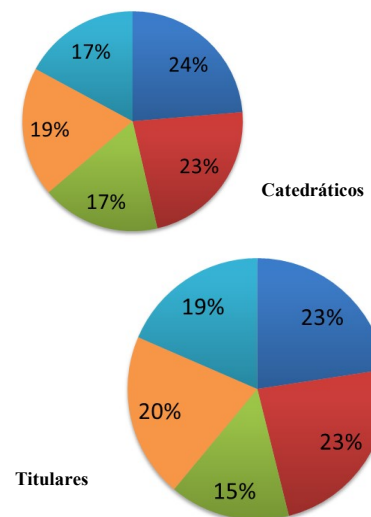


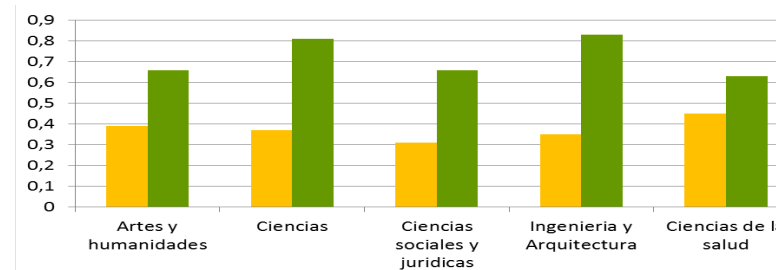
TABLA 10

Índice S para profesores de los cuerpos de Titulares y Catedráticos de Universidad según macro-áreas. Datos 2015

	Índice S				
	Artes y humanidades	Ciencias	Ciencias sociales	Ingeniería y Arquitectura	Ciencias de la salud
Titulares	0,39	0,37	0,31	0,35	0,45
Catedráticos	0,66	0,81	0,66	0,83	0,63

FIGURA 10

Índice S para profesores de los cuerpos de Titulares y Catedráticos de Universidad según macro-área. Datos 2015



Análisis global por macro-áreas y sexo

- o Dada una macro-área. Número y porcentaje de profesoras, distribuidas según cuerpo de Titulares y Catedráticos de la Universidad de Zaragoza. Ver Tabla 11 y Figura-11.
- o Dada una macro-área. Número y porcentaje de profesores, distribuidos según cuerpo de Titulares y Catedráticos de la Universidad de Zaragoza. Ver Tabla 12 y Figura-12.

Comentarios:

- o El número de profesoras se distribuye por cuerpos y macro-áreas del modo siguiente:

Titulares

- 29% Ciencias sociales y jurídicas
- 22% Arte y humanidades
- 22% Ciencias
- 16% Ciencias de la salud
- 11% Ingeniería y Arquitectura

Catedráticos

- 27% Arte y humanidades
- 23% Ciencias sociales y jurídicas
- 22% Ciencias
- 20% Ciencias de la Salud
- 08% Ingeniería y Arquitectura

- o El número de profesores se distribuye por cuerpos y macro-áreas del modo siguiente:

Titulares

- 27% Ingeniería y Arquitectura
- 23% Ciencias
- 20% Ciencias sociales y jurídicas
- 16% Artes y humanidades
- 14% Ciencias de la salud

Catedráticos

- 24% Ciencias
- 22% Ciencias sociales y jurídicas
- 22% Ingeniería y Arquitectura
- 17% Ciencias de la salud
- 15% Artes y humanidades

TABLA 11

Número y porcentajes de profesoras y macro-áreas (cuerpos de Titulares y Catedráticos de Universidad). Datos 2015

PDI			
	TU	CU	total
Ciencias	104	13	117
%	22	22	21
Ciencias sociales y jurídicas	135	14	149
%	29	23	27
Ciencias de la salud	77	12	89
%	16	20	16
Ingeniería y Arquitectura	54	5	59
%	11	8	11
Artes y humanidades	105	16	121
%	22	27	22
TOTAL	475	60	535

FIGURA 11

Porcentajes de profesoras y macro-áreas (cuerpos de Titulares y Catedráticos de Universidad). Datos 2015

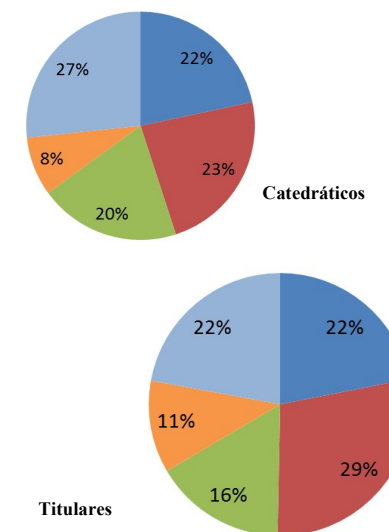


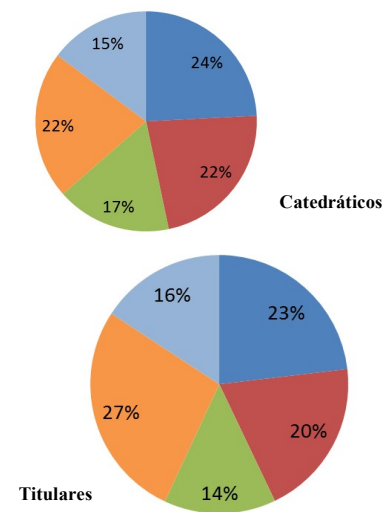
TABLA 12

Número y porcentajes de profesores y macro-áreas (cuerpos de Titulares y Catedráticos de Universidad). Datos 2015

PDI			
	TU	CU	total
Ciencias	145	59	204
%	23	24	23
Ciencias sociales y jurídicas	124	55	179
%	20	22	20
Ciencias de la salud	88	41	129
%	14	17	15
Ingeniería y Arquitectura	171	53	224
%	27	22	26
Artes y humanidades	99	36	135
%	16	15	15
TOTAL	627	244	871

FIGURA 12

Porcentajes de profesores y macro-áreas (cuerpos de Titulares y Catedráticos de Universidad). Datos 2015



Análisis global por macro-áreas y sexo

- Dada una macro-área. El valor del índice S para las profesoras, distribuidas por cuerpos de Titulares y Catedráticos. Ver Tabla-13, y Figura-13.
- Dada una macro-área. El valor del índice S para los profesores, distribuidos por cuerpos de Titulares y Catedráticos. Ver Tabla-14, y Figura-14.

Comentarios:

- Índice S para las profesoras que tienen un número de sexenios igual o superior al potencial por macro-áreas y cuerpos.

Titulares

- 0.59 Ingeniería y Arquitectura
- 0,57 Ciencias
- 0.39 Ciencias sociales
- 0.37 Artes y humanidades
- 0.26 Ciencias de la salud

Catedráticos

- 0,54 Ciencias
- 0,51 Ingeniería y Arquitectura
- 0,37 Arte y humanidades
- 0,33 Ciencias sociales
- 0.32 Ciencias de la salud

- Índice S para los profesores que tienen un número de sexenios igual o superior al potencial por macro-áreas y cuerpos.

Titulares

- 0.85 Ciencias
- 0,79 Ciencias sociales
- 0.75 Artes y humanidades
- 0.67 Ciencias de la salud
- 0.60 Ingeniería y Arquitectura

Catedráticos

- 0,85 Ingeniería y Arquitectura
- 0,78 Ciencias
- 0,69 Ciencias sociales y jurídicas
- 0,56 Artes y humanidades
- 0.56 Ciencias de la salud

- Existen diferencias de productividad en el cuerpo de profesoras Titulares de Universidad, destacando Ingeniería y Arquitectura, y Ciencias.
- Existen diferencias de productividad en el cuerpo de profesores Catedráticos de Universidad, destacando Ingeniería y Arquitectura, y Ciencias.
- Los valores del índice S de profesores que tienen un número de sexenios igual o superior al potencial varía en el intervalo [0,7 - 2,3] en el cuerpo de Catedráticos con respecto al cuerpo de los Titulares.

TABLA 13

Índice S para profesoras y profesores Titulares de Universidad y macro-área. Datos 2015

Índice S					
	Artes y humanidades	Ciencias	Ciencias sociales	Ingeniería y Arquitectura	Ciencias de la salud
Profesoras	0,37	0,57	0,39	0,59	0,26
Profesores	0,37	0,54	0,33	0,51	0,32

FIGURA 13

Índice S para profesoras y profesores Titulares de Universidad según macro-área. Datos 2015

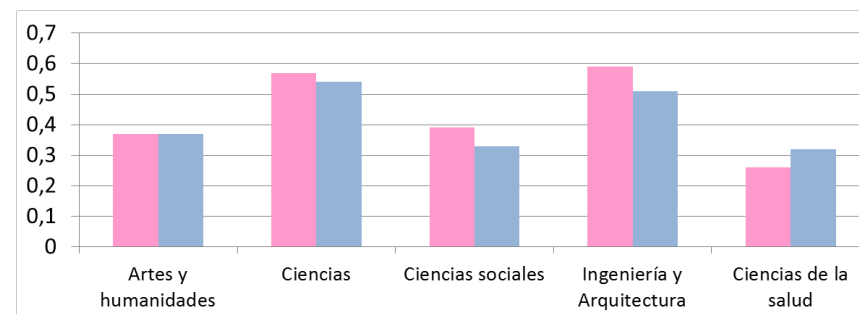


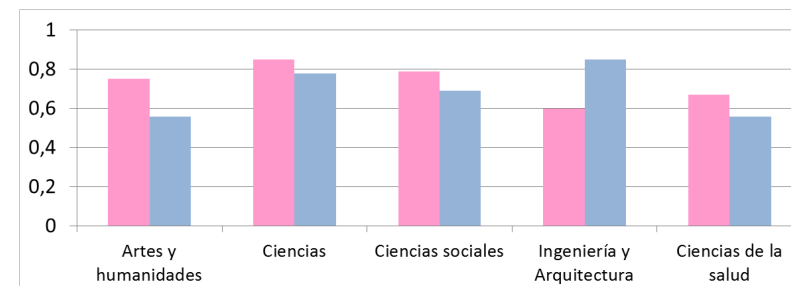
TABLA 14

Índice S para profesoras y profesores Catedráticos de Universidad según macro-área. Datos 2015

Índice S					
	Artes y humanidades	Ciencias	Ciencias sociales	Ingeniería y Arquitectura	Ciencias de la salud
Profesoras	0,75	0,85	0,79	0,60	0,67
Profesores	0,56	0,78	0,69	0,85	0,56

FIGURA 14

Índice S para profesoras y profesores Catedráticos de Universidad según macro-área. Datos 2015



Análisis en detalle por macro-áreas

- Valores del índice S por sexenios potenciales y macro-área para profesores del cuerpo de Titulares de Universidad. Ver Tabla/Figura 15.
- Valores del índice S por sexenios potenciales y macro-área para profesores del cuerpo de Catedráticos de Universidad. Ver Tabla/Figura 16.

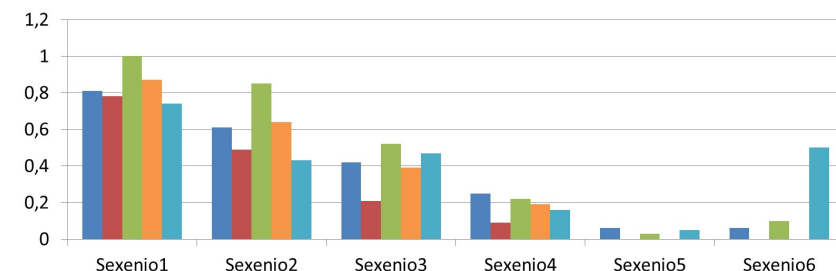
Comentarios:

- Tanto para los profesores del cuerpo de Titulares y de Catedráticos, se observa una disminución del índice S conforme aumenta el número de sexenios potenciales.
- La caída es más acusada en el cuerpo de Titulares que en el de Catedráticos.

TABLA/FIGURA 15

Índice S para profesores del cuerpo de Titulares en función de los sexenios potenciales por macro-área. Datos 2015

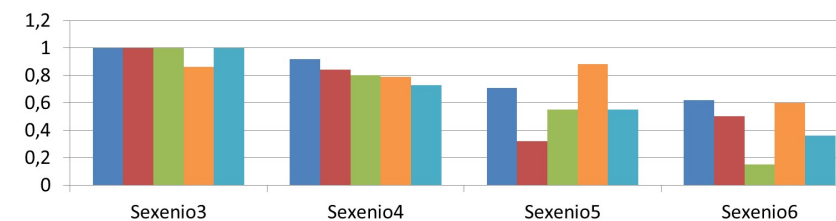
Titulares de Universidad					
Índice S					
	Ciencias	Ciencias sociales	Ciencias de la salud	Ingeniería y Arquitectura	Arte y humanidades
Sexenio1	0,81	0,78	1,00	0,87	0,74
Sexenio2	0,61	0,49	0,85	0,64	0,43
Sexenio3	0,42	0,21	0,52	0,39	0,47
Sexenio4	0,25	0,09	0,22	0,19	0,16
Sexenio5	0,06	0,00	0,03	0,00	0,05
Sexenio6	0,06	0,00	0,10	0,00	0,50
TOTAL	0,37	0,31	0,45	0,35	0,39



TABLA/FIGURA 16

Índice S para profesores del cuerpo de Catedráticos en función de los sexenios potenciales por macro-área. Datos 2015

Catedráticos de Universidad					
Índice S					
	Ciencias	Ciencias sociales	Ciencias de la salud	Ingeniería y Arquitectura	Arte y humanidades
Sexenio3	1,00	1,00	1,00	0,86	1,00
Sexenio4	0,92	0,84	0,80	0,79	0,73
Sexenio5	0,71	0,32	0,55	0,88	0,55
Sexenio6	0,62	0,50	0,15	0,60	0,36
TOTAL	0,81	0,66	0,63	0,83	0,66



Análisis en detalle por macro-áreas y sexo

- Valores del índice S por sexenios potenciales y macro-área para profesoras del cuerpo de Titulares de Universidad. Ver Tabla/Figura 17.
- Valores del índice S por sexenios potenciales y macro-área para profesores del cuerpo de Titulares de Universidad. Ver Tabla/Figura 18.

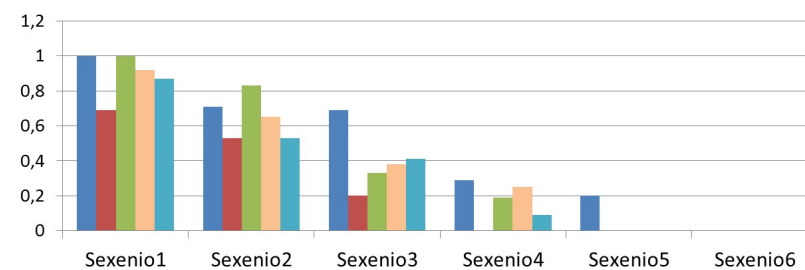
Comentarios:

- En el caso de las profesoras y profesores Titulares de Universidad se observa una disminución del índice S conforme aumenta el número de sexenios potenciales.

TABLA/FIGURA 17

Índice S. Profesoras Titulares en función de los sexenios potenciales por macro-área. Datos 2015

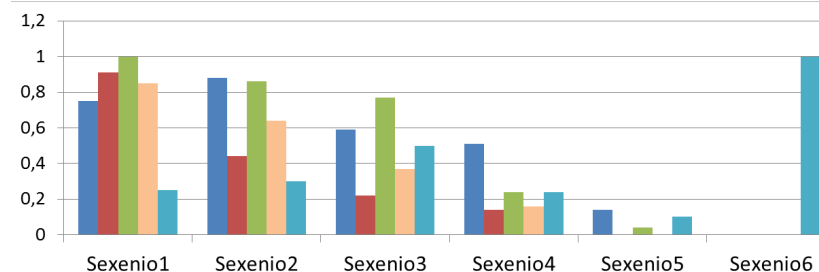
	Titulares de Universidad				
	Índice S				
	Ciencias	Ciencias sociales	Ciencias de la salud	Ingeniería y Arquitectura	Arte y humanidades
Sexenio1	1,00	0,69	1,00	0,92	0,87
Sexenio2	0,71	0,53	0,83	0,65	0,53
Sexenio3	0,69	0,20	0,33	0,38	0,41
Sexenio4	0,29	0,00	0,19	0,25	0,09
Sexenio5	0,20	0,00	0,00		0,00
Sexenio6			0,00		0,00
TOTAL	0,37	0,57	0,39	0,59	0,26



TABLA/FIGURA 18

Índice S. Profesores Titulares en función de los sexenios potenciales por macro-área. Datos 2015

	Titulares de Universidad				
	Índice S				
	Ciencias	Ciencias sociales	Ciencias de la salud	Ingeniería y Arquitectura	Arte y humanidades
Sexenio1	0,75	0,91	1,00	0,85	0,25
Sexenio2	0,88	0,44	0,86	0,64	0,30
Sexenio3	0,59	0,22	0,77	0,37	0,50
Sexenio4	0,51	0,14	0,24	0,16	0,24
Sexenio5	0,14	0,00	0,04	0,00	0,10
Sexenio6	0,00	0,00	0,00	0,00	1,00
TOTAL	30,7	0,54	0,33	0,51	0,32



Análisis en detalle por macro-áreas y sexo

- Valores del índice S por sexenios potenciales y macro-área para profesoras del cuerpo de Catedráticos de Universidad. Ver Tabla/Figura 19.
- Valores del índice S por sexenios potenciales y macro-área para profesores del cuerpo de Catedráticos de Universidad. Ver Tabla/Figura 20.

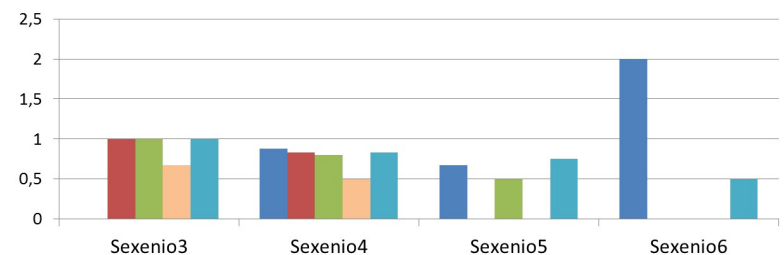
Comentarios:

- En el caso de las profesoras y profesores Catedráticos de Universidad se observa una disminución del índice S conforme aumenta el número de sexenios potenciales.

TABLA/FIGURA 19

Índice S. Profesoras Catedráticos de Universidad en función de los sexenios potenciales por macro-área. Datos 2015

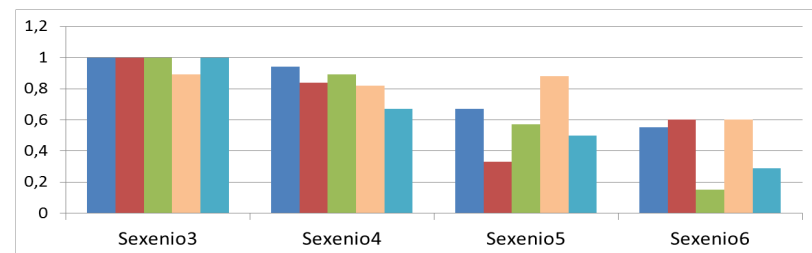
Catedráticos de Universidad					
	Índice S				
	Ciencias	Ciencias sociales	Ciencias de la salud	Ingeniería y Arquitectura	Arte y humanidades
Sexenio3		1,00	1,00	0,67	1,00
Sexenio4	0,88	0,83	0,80	0,50	0,83
Sexenio5	0,67	0,00	0,50		0,75
Sexenio6	2,00	0,00			0,50
TOTAL	0,75	0,85	0,79	0,60	0,67



TABLA/FIGURA 20

Índice S. Profesores Catedráticos de Universidad en función de sexenios potenciales por macro-área. Datos 2015

Catedráticos de Universidad					
	Índice S				
	Ciencias	Ciencias sociales	Ciencias de la salud	Ingeniería y Arquitectura	Arte y humanidades
Sexenio3	1,00	1,00	1,00	0,89	1,00
Sexenio4	0,94	0,84	0,89	0,82	0,67
Sexenio5	0,67	0,33	0,57	0,88	0,50
Sexenio6	0,55	0,60	0,15	0,60	0,29
TOTAL	0,56	0,78	0,69	0,85	0,56



Análisis global por intervalos de edad

- Número y porcentajes de profesores, distribuidos según cuerpo de funcionarios Titulares y Catedráticos de la Universidad de Zaragoza, teniendo en cuenta los intervalos de edad. Ver Tabla-21 y Figura-21.
- Valores del índice S de dichos profesores por cuerpos e intervalos de edad. Ver Tabla-22 y Figura-22.

Comentarios:

- El número de profesores Titulares y de profesores Catedráticos es mayor en el intervalo de edad [51-60]. En dicho intervalo se encuentra el 42% de Titulares y el 50% de catedráticos.
- El índice S para profesores Titulares de Universidad en el intervalo [31-40] es muy cercano al valor 1.
- El índice S para profesores Catedráticos de Universidad en el intervalo [41-50] es muy cercano al valor 1.
- Conforme aumentan los intervalos de edad el valor de S disminuye tanto en el cuerpo de profesores Titulares como de Catedráticos.
- La disminución es más lenta en el cuerpo de los catedráticos.
- Los valores de S para cada intervalo de edad varía en el intervalo [1,5 – 4.7] en el cuerpo de Catedráticos con respecto al cuerpo de los Titulares.

TABLA 21
Número y porcentajes de profesores Titulares y Catedráticos de Universidad por intervalos de edad. Datos 2015

Edad	PDI		total
	TU	CU	
31-40	45	--	45
%	4	--	
41-50	437	36	473
%	40	12	
51-60	461	151	612
%	42	50	
> 60	159	117	276
%	14	38	

FIGURA 21
Distribución y porcentajes de profesores Titulares y Catedráticos de Universidad por intervalos de edad. Datos 2015

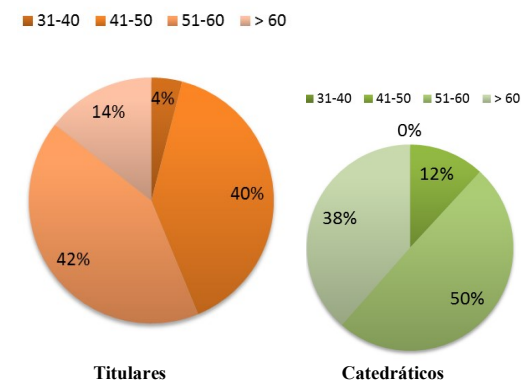
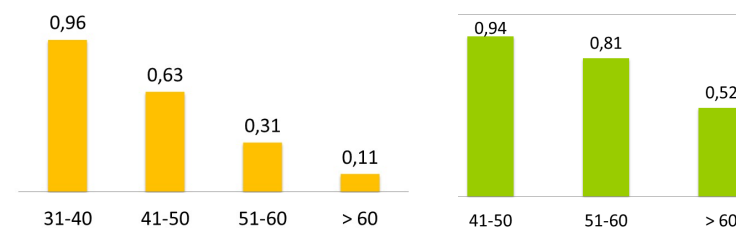


TABLA 22
Índice S para profesores Titulares y Catedráticos de Universidad según intervalo de edad. Datos 2015

	Índice S	
	Titulares	Catedráticos
31-40	0,96	--
41-50	0,63	0,94
51-60	0,31	0,81
> 60	0,11	0,52

FIGURA 22
Índice S para profesores Titulares y Catedráticos de Universidad según rango de edad. Datos 2015



Análisis global por intervalos de edad y sexo

- Número y porcentajes de profesoras, distribuidas según cuerpo de funcionarios Titulares y Catedráticos de la Universidad de Zaragoza, teniendo en cuenta los intervalos de edad. Ver Tabla-23 y Figura-23.
- Número y porcentajes de profesores, distribuidos según cuerpo de funcionarios Titulares y Catedráticos de la Universidad de Zaragoza, teniendo en cuenta los intervalos de edad. Ver Tabla-24 y Figura-24.

Comentarios:

- El número de profesoras Titulares de Universidad es mayor en el intervalo de edad [41-50]. En dicho intervalo se encuentra el 44%.
- El número de profesores Titulares de Universidad es mayor en el intervalo de edad [51-60]. En dicho intervalo se encuentra el 43%.
- El número de profesoras Catedráticos de Universidad es mayor en el intervalo de edad [51-60]. En dicho intervalo se encuentra el 55%.
- El número de profesores Catedráticos de Universidad es mayor en el intervalo de edad [51-60]. En dicho intervalo se encuentra el 48%.

TABLA 23

Distribución de profesores Titulares y Catedráticos de Universidad por edad y sexo. Datos 2015

Edad	PDI		total
	TU	CU	
31-40	21		21
%	4		
41-50	209	7	216
%	44	12	
51-60	196	33	229
%	41	55	
> 60	50	20	70
%	11	33	

TABLA 24

Distribución de profesores Titulares y Catedráticos de Universidad por edad y sexo. Datos 2015

Edad	PDI		total
	TU	CU	
31-40	24		24
%	4		
41-50	228	29	257
%	36	12	
51-60	267	118	385
%	43	48	
> 60	109	97	206
%	17	40	

FIGURA 23

Distribución de profesores Titulares y Catedráticos de Universidad por edad y sexo. Datos 2015

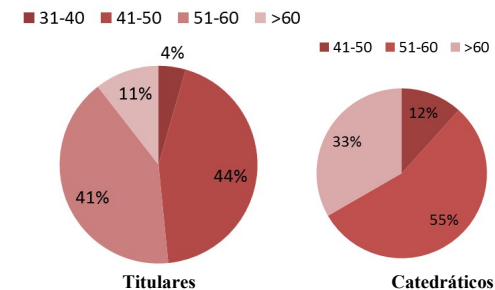
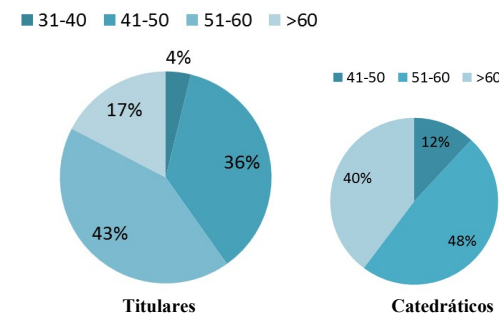


FIGURA 24

Distribución de profesores Titulares y Catedráticos de Universidad por edad y sexo. Datos 2015



Análisis global por intervalos de edad y sexo

- Valores del índice S de dichos profesores por cuerpos e intervalos de edad. Ver Tabla-25 y Figura-25.

Comentarios:

- El índice S para profesoras Titulares de Universidad en el intervalo [31-40] es muy cercano al valor 1.
- El índice S para profesores Titulares de Universidad en el intervalo [31-40] es muy cercano al valor 1.
- El índice S para profesoras Catedráticos de Universidad en el intervalo [41-50] es el valor 1.
- El índice S para profesores Catedráticos de Universidad en el intervalo [41-50] es muy cercano al valor 1.
- Conforme aumentan los intervalos de edad el valor de S disminuye tanto en el cuerpo de profesoras y profesores Titulares como de Catedráticos.
- La disminución es más lenta en el cuerpo de las profesoras y profesores Catedráticos.

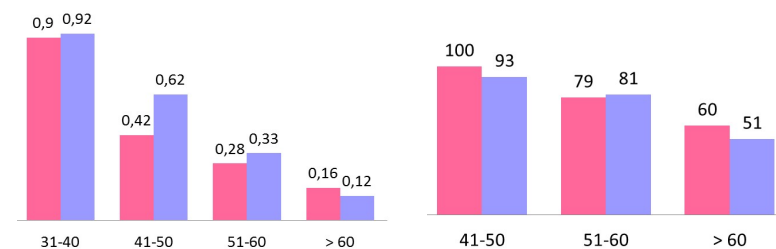
TABLA 25

Índice S para profesoras y profesores Titulares y Catedráticos de Universidad y rango de edad. Datos 2015

Índice S				
	Titulares		Catedráticos	
	profesoras	profesores	profesoras	profesores
31-40	0,90	0,92	--	---
41-50	0,42	0,62	1,00	0,93
51-60	0,28	0,33	0,79	0,81
> 60	0,16	0,12	0,60	0,51

FIGURA 25

Índice S para profesoras y profesores Titulares (izq) y Catedráticos de Universidad (dch) y rango de edad. Datos 2015



Análisis en detalle por macro-áreas e intervalos de edad

- Valores del índice S para el Cuerpo de profesores Titulares de Universidad por macro-área e intervalo de edad. Ver Tabla/Figura-26.
- Valores del índice S para el Cuerpo de profesores Catedráticos de Universidad por macro-área e intervalo de edad. Ver Tabla/Figura-27.

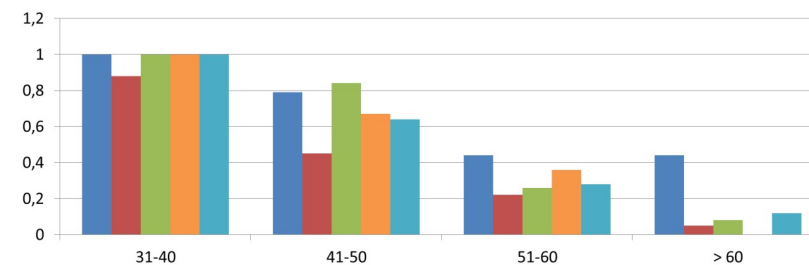
Comentarios:

- El índice S para profesores Titulares de Universidad en el intervalo [31-40] es muy cercano al valor 1 en casi todas las macro-áreas.
- El índice S para profesores Catedráticos de Universidad en el intervalo [41-50] es muy cercano al valor 1 en casi todas las macro-áreas.
- Conforme aumentan los intervalos de edad el valor de S disminuye tanto en el cuerpo de profesores Titulares como de Catedráticos.
- La disminución es más lenta en el cuerpo de los catedráticos.

TABLA/FIGURA 26

Índice S para profesores Titulares por macro-áreas e intervalos de edad. Datos 2015

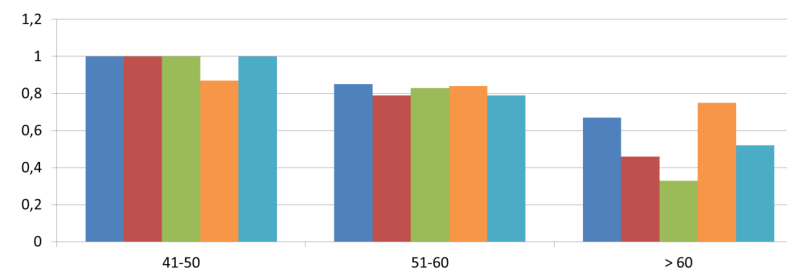
Edad	Titulares de Universidad				
	Índice S				
	Ciencias	Ciencias sociales	Ciencias de la salud	Ingeniería y Arquitectura	Arte y humanidades
31-40	1,00	0,88	1,00	1,00	1,00
41-50	0,79	0,45	0,84	0,67	0,64
51-60	0,44	0,22	0,26	0,36	0,28
> 60	0,44	0,05	0,08	0,00	0,12



TABLA/FIGURA 27

Índice S para profesores Catedráticos de Universidad por macro-áreas e intervalos de edad. Datos 2015

Edad	Catedráticos de Universidad				
	Índice S				
	Ciencias	Ciencias sociales	Ciencias de la salud	Ingeniería y Arquitectura	Arte y humanidades
41-50	1,00	1,00	1,00	0,87	1,00
51-60	0,85	0,79	0,83	0,84	0,79
> 60	0,67	0,46	0,33	0,75	0,52



Análisis en detalle por macro-áreas, intervalos de edad y sexo

- Valores del índice S para el Cuerpo de profesoras Titulares de Universidad por macro-área e intervalo de edad. Ver Tabla/Figura-28.
- Valores del índice S para el Cuerpo de profesores Titulares de Universidad por macro-área e intervalo de edad. Ver Tabla/Figura-29.

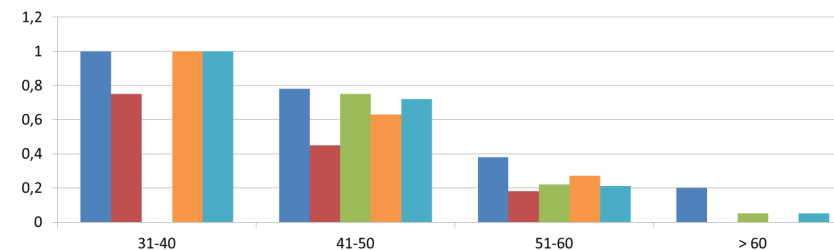
Comentarios:

- El índice S para profesoras Titulares de Universidad en el intervalo [31-40] es muy cercano al valor 1 en casi todas las macro-áreas.
- El índice S para profesores Titulares de Universidad en el intervalo [31-40] es muy cercano al valor 1 en casi todas las macro-áreas.
- Conforme aumentan los intervalos de edad el valor de S disminuye tanto para las profesoras como para los profesores del cuerpo de Titulares.

TABLA/FIGURA 28

Índice S. Profesoras Titulares en función de los sexenios potenciales por rango de edad. Datos 2015

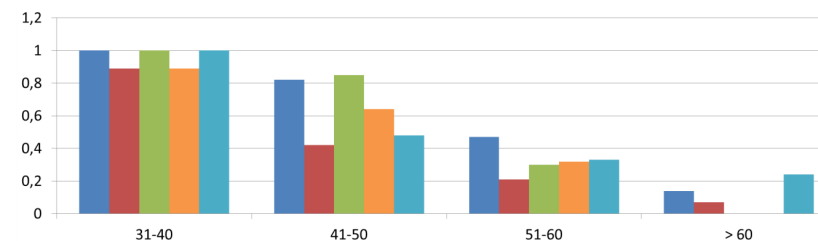
Titulares de Universidad					
Índice S					
Edad	Ciencias	Ciencias sociales	Ciencias de la salud	Ingeniería y Arquitectura	Arte y humanidades
31-40	1,00	0,75	--	1,00	1,00
41-50	0,78	0,45	0,75	0,63	0,72
51-60	0,38	0,18	0,22	0,27	0,21
> 60	0,20	0,00	0,05	0,00	0,05



TABLA/FIGURA 29

Índice S. Profesores Titulares en función de los sexenios potenciales por rango de edad. Datos 2015

Titulares de Universidad					
Índice S					
Edad	Ciencias	Ciencias sociales	Ciencias de la salud	Ingeniería y Arquitectura	Arte y humanidades
31-40	1,00	0,89	1,00	0,89	1,00
41-50	0,82	0,42	0,85	0,64	0,48
51-60	0,47	0,21	0,30	0,32	0,33
> 60	0,14	0,07	--	0,00	0,24



Análisis en detalle por macro-áreas, intervalos de edad y sexo

- Valores del índice S para el Cuerpo de profesoras Catedráticos de Universidad por macro-área e intervalo de edad. Ver Tabla/Figura-30.
- Valores del índice S para el Cuerpo de profesores Catedráticos de Universidad por macro-área e intervalo de edad. Ver Tabla/Figura-31.

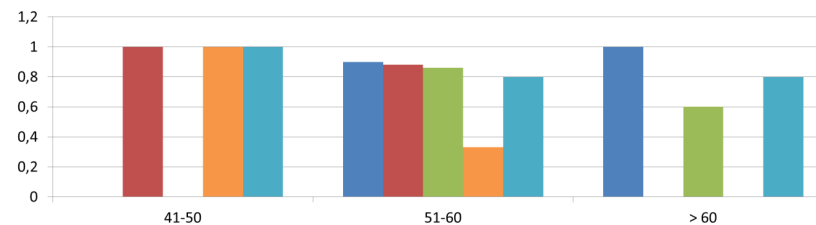
Comentarios:

- El índice S para profesoras Catedrático de Universidad en el intervalo de edad [41-50] es el valor 1 salvo en Ciencias y Ciencias de la salud.
- El índice S para profesores Catedrático de Universidad en el intervalo de edad [41-50] es muy cercano al valor 1 en casi todas las macro-áreas.
- Conforme aumentan los intervalos de edad el valor de S disminuye tanto en las profesoras como en el de profesores del cuerpo de Catedráticos.

TABLA/FIGURA 30

Índice S. Profesoras Catedrático de Universidad en función de los sexenios potenciales por rango de edad. Datos 2015

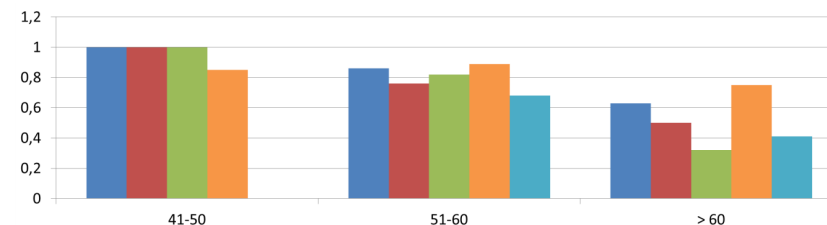
Catedráticos de Universidad					
Índice S					
Edad	Ciencias	Ciencias sociales	Ciencias de la salud	Ingeniería y Arquitectura	Arte y humanidades
41-50	--	1	--	1	1
51-60	0,9	0,88	0,86	0,33	0,8
> 60	1	0	0,6	--	0,8



TABLA/FIGURA 31

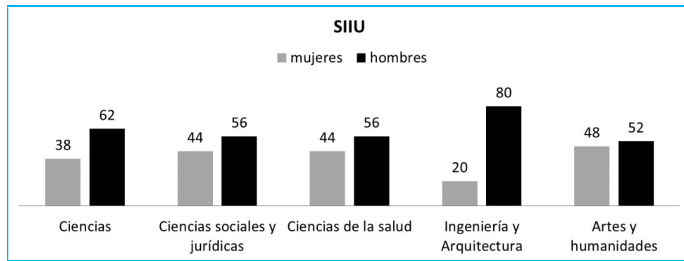
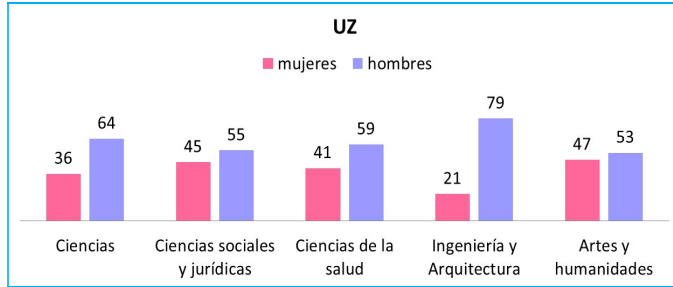
Índice S. Profesores Catedrático de Universidad en función de los sexenios potenciales por rango de edad. Datos 2015

Catedráticos de Universidad					
Índice S					
Edad	Ciencias	Ciencias sociales	Ciencias de la salud	Ingeniería y Arquitectura	Arte y humanidades
41-50	1,00	1,00	1,00	0,85	--
51-60	0,86	0,76	0,82	0,89	0,68
> 60	0,63	0,50	0,32	0,75	0,41

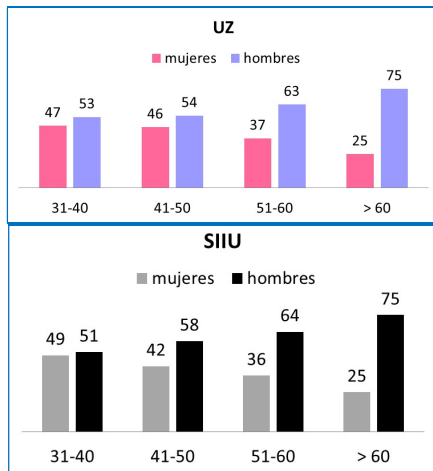


Comparación con el sistema universitario español

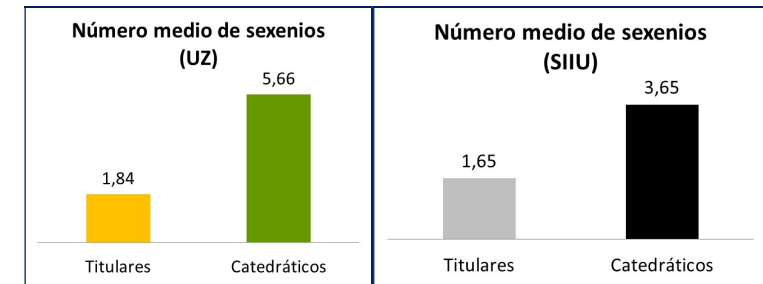
Distribución del PDI en tanto por ciento y por macro-área y sexo (Datos 2015 UZ) frente a datos globales del sistema universitario español (Curso 2013-2014. Fuente: Estadística de Personal de las Universidades. Sistema Integrado de Información Universitaria SIIU)



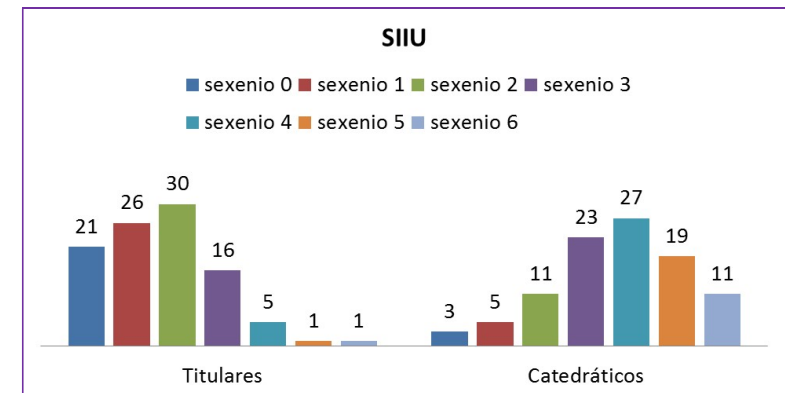
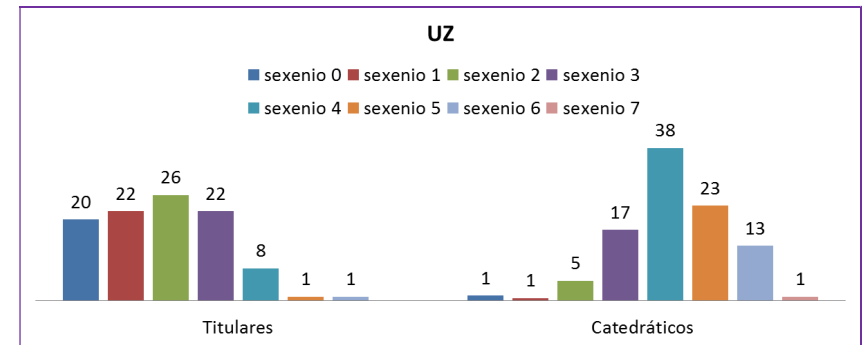
Distribución del PDI en tanto por ciento y por edad y sexo (Datos 2015 UZ) frente a datos globales del sistema universitario español (Curso 2013-2014. Fuente: Estadística de Personal de las Universidades. Sistema Integrado de Información Universitaria SIIU)



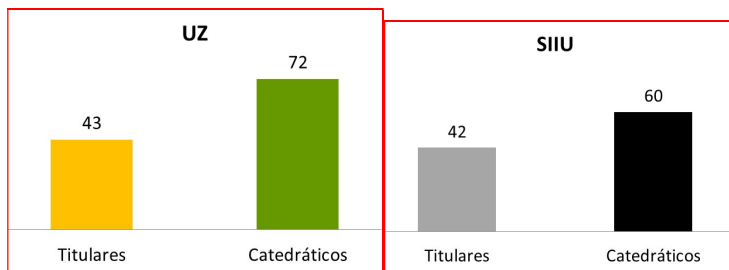
Número medio de sexenios (Datos 2015 UZ) frente a datos globales del sistema universitario español (Curso 2013-2014. Fuente: Estadística de Personal de las Universidades. Sistema Integrado de Información Universitaria SIIU)



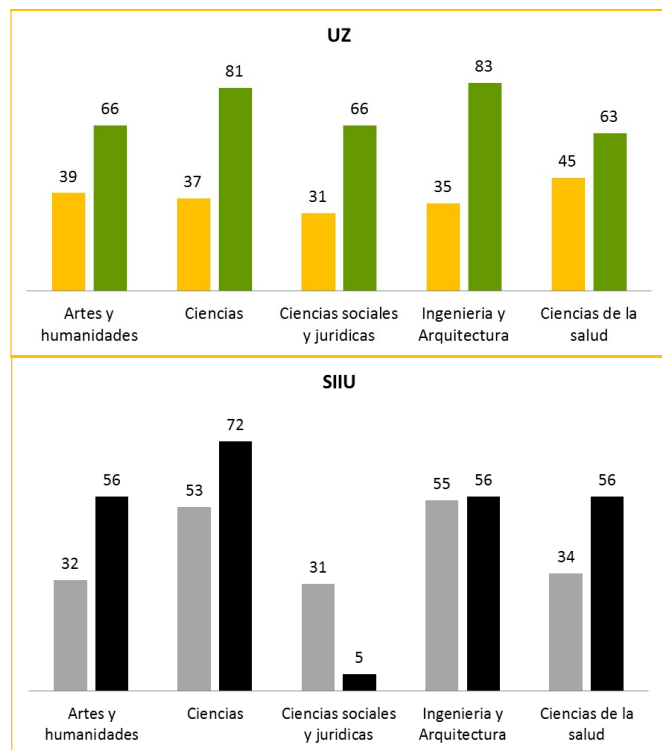
Distribución en tanto por ciento de funcionarios de carrera por número de sexenios (Datos 2015 UZ) frente a datos globales del sistema universitario español (Curso 2013-2014. Fuente: Estadística de Personal de las Universidades. Sistema Integrado de Información Universitaria SIIU)



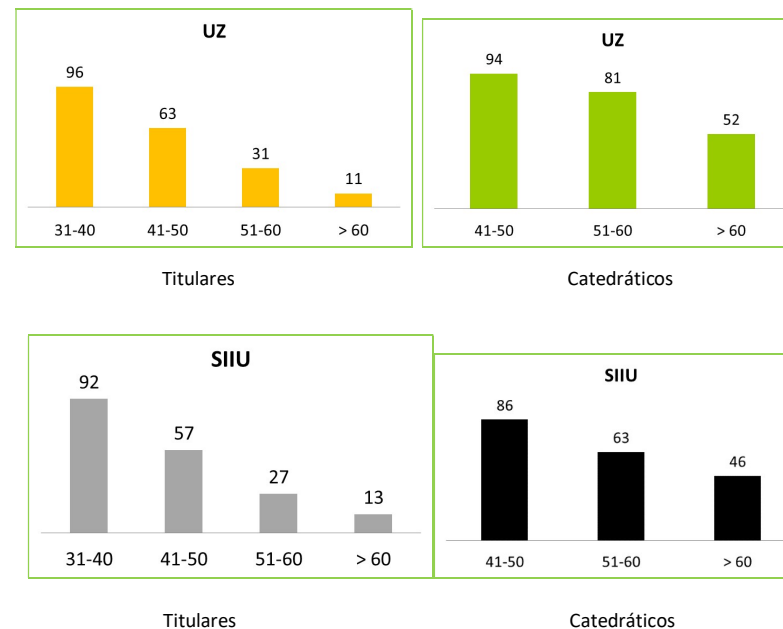
Índice S en tanto por ciento para profesores Titulares y Catedráticos de Universidad (Datos 2015 UZ) frente a datos globales del sistema universitario español (Curso 2013-2014. Fuente: Estadística de Personal de las Universidades. Sistema Integrado de Información Universitaria SIIU)



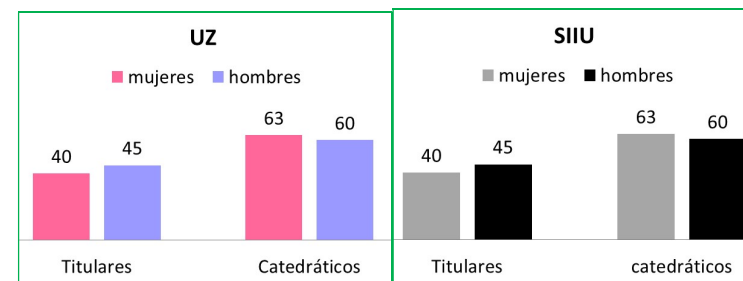
Índice S en tanto por ciento para profesores Titulares y Catedráticos de Universidad según macro-área. (Datos 2015 UZ) frente a datos globales del sistema universitario español (Curso 2013-2014. Fuente: Estadística de Personal de las Universidades. Sistema Integrado de Información Universitaria SIIU)



Índice S en tanto por ciento para profesores Titulares y Catedráticos de Universidad según rango de edad (Datos 2015 UZ) frente a datos globales del sistema universitario español (Curso 2013-2014. Fuente: Estadística de Personal de las Universidades. Sistema Integrado de Información Universitaria SIIU)



Profesorado universitario en tanto por ciento que tiene el número de sexenios óptimos (desde la lectura de su tesis) por categoría y sexo (Datos 2015 UZ) frente a datos globales del sistema universitario español (Curso 2013-2014. Fuente: Estadística de Personal de las Universidades. Sistema Integrado de Información Universitaria SIIU)



A modo de conclusiones

Datos a resaltar sobre los cuerpos de profesores Titulares y profesores Catedráticos de Universidad, obtenidos del estudio realizado en base a los datos de 2015 extraídos del sistema DATUZ

Se ha presentado un informe sobre la actividad investigadora de los cuerpos de profesores Titulares y Catedráticos de la Universidad de Zaragoza, basado en los sexenios. En él se han tenido en cuenta diferentes niveles de agregación: (a) datos globales, (b) por macro-áreas, (c) por sexo, (d) y por los intervalos de edad [31-40, 41-50, 51-60, y > 60].

En estas últimas páginas se recogen algunos de los resultados que aparecen en dicho informe a modo de conclusiones, pero la información recogida en sus páginas es mucho más abundante y detallada.

Distribuciones:

- Hay 1.406 profesores entre Titulares y Catedráticos
 - Por cada profesora hay 1'63 profesores.
- Por cada catedrático hay aproximadamente 3'6 titulares.
 - N° de profesores Titulares 1.102 (78%)
 - 475 de ellos (43%) son profesoras
 - N° de profesores Catedráticos 0.304 (22%)
 - 060 de ellos (20%) son profesoras
- El número de profesores Titulares y de profesores Catedráticos es mayor en el intervalo de edad [51-60]. En dicho intervalo se encuentra el 42% de Titulares y el 50% de catedráticos
- Cuando se comparan las distribuciones que caracterizan a la Universidad de Zaragoza con los datos equivalentes del Sistema Universitario Español, se puede observar que el comportamiento de la UZ coincide prácticamente con el comportamiento de la media.

Indicador utilizado (ver página 8 y notas al pie de página):

En este trabajo se han mostrado diferentes modos de representar la productividad investigadora de la Universidad de Zaragoza en términos de los sexenios.

En el informe se ha utilizado el índice S, que es una medida de la relación entre el número de profesores que han obtenido una determinada cantidad de sexenios frente al número de profesores que podrían haber obtenido esos sexenios.

Para un colectivo determinado y un número de sexenios potenciales, S está definido como el cociente

$$S = \frac{NSO}{NSP}$$

Siendo:

- NSO el número total de profesores de un colectivo que han obtenido un número de sexenios potenciales.
- NSP el número total de profesores de un colectivo que podrían haber obtenido ese número de sexenios.

Al poderse solicitar sexenios con carácter retrospectivo (méritos de investigación realizados en fechas anteriores a la lectura de tesis) existe la posibilidad de que el número de sexenios potenciales sea inferior al número de sexenios conseguidos.

Productividad:

- Sobre el cuerpo de Profesores Titulares (1.102)
 - El 80% tienen sexenios.
 - 474 (43%) tiene un número de sexenios igual o superior a los potenciales.
 - 202 son profesoras
 - 272 son profesores
 - El índice S para profesores Titulares de Universidad en el intervalo [31-40] es muy cercano al valor 1.
 - El comportamiento de profesoras y profesores es equivalente.
- Sobre el cuerpo de Profesores Catedráticos (304)
 - Prácticamente el 100% tienen sexenios.
 - 217 (72%) tiene un número de sexenios igual o superior a los potenciales.
 - 045 son profesoras
 - 172 profesores
 - Destacan las macro-áreas de Ingeniería y Arquitectura, y Ciencias
 - El índice S de las profesoras es ligeramente más elevado que el de los profesores.
 - El índice S para profesores Catedráticos de Universidad en el intervalo [41-50] es muy cercano al valor 1.
 - El resultado de profesoras y profesores es equivalente.

- Cuando se comparan la productividad de la Universidad de Zaragoza con los datos equivalentes del Sistema Universitario Español, se puede observar que:
 - En el caso del cuerpo de profesores Titulares de Universidad
 - El número medio de sexenios es ligeramente superior a la media española.
 - El índice S global es ligeramente superior a la media española.
 - El índice S global por intervalos de edad es ligeramente superior a la media española.
 - En el caso del cuerpo de profesores Catedráticos de Universidad
 - El número medio de sexenios en el cuerpo de Catedráticos de la Universidad de Zaragoza es muy superior a la media española.
 - El índice S global es superior a la media española.
 - El índice S global por intervalos de edad es superior a la media española.

Incentivos

Impacto económico

- La obtención de sexenios se considera un indicador de productividad cuya consecución se incentiva mediante los siguientes complementos:
 - Complemento nacional de productividad de investigación (12 meses)
 - Para profesores del cuerpo de Titulares asciende a 121,55 €/mes
 - Para profesores del cuerpo de Catedráticos consiste en 150,07 €/mes
 - Complemento autonómico de investigación (12 meses)
 - Para profesores del cuerpo de Titulares consiste en 46,59 €/mes
 - Para profesores del cuerpo de Catedráticos consiste en 46,59 €/mes

Anexo 1

Las macro-áreas en la Universidad de Zaragoza

Artes y Humanidades	Dpto. Ciencias de la Antigüedad.
	Dpto. Ciencias Doc. Hª Ciencia
	Dpto. Didác.Leng.y CC.HH.y SS.
	Dpto. Expres.Music.Plást.Corp.
	Dpto. Filología Española
	Dpto. Filología Francesa
	Dpto. Filolog.Inglesa y Alema.
	Dpto. Filosofía
	Dpto. Geograf. Ordenac. Territ.
	Dpto. Historia del Arte
	Dpto. Historia Moder. Contemp.
	Dpto. Hª.Medieval,CC.TT.Histo.
	Dpto. Lingüíst. Gral. e Hisp.

Ciencias	Dpto. Ciencias de la Tierra
	Dpto. Didáctica Cienc. Experi.
	Dpto. Física Aplicada
	Dpto. Física Materia Condensa.
	Dpto. Física Teórica
	Dpto. Matemática Aplicada
	Dpto. Matemáticas
	Dpto. Métodos Estadísticos
	Dpto. Produc.Animal Cienc.Ali.
	Dpto. Química Analítica
	Dpto. Química Física
	Dpto. Química Inorgánica
	Dpto. Química Orgánica

Ciencias Sociales y Jurídicas	Dpto. Análisis Económico
	Dpto. Ciencias de la Educación
	Dpto. Contabilidad y Finanzas
	Dpto. Dcho.Pe.,Filos.D.e Hª D.
	Dpto. Derecho de la Empresa
	Dpto. Derecho Privado
	Dpto. Derecho Público
	Dpto. Direcc.Organiza.Empleadas
	Dpto. Direc.Mark.Inves.Mercad.
	Dpto. Estruct.Hª Econ.y Eco.Pb.
	Dpto. Psicología y Sociología

Las macro-áreas en la Universidad de Zaragoza

Ingeniería y Arquitectura	Dpto. CC.Agrar.y Medio Natural
	Dpto. Ciencia Tecnol.Mater.FI.
	Dpto. Informát.Ingenie.Sistms.
	Dpto. Ingeniería Diseño Fabri.
	Dpto. Ingeniería Eléctrica
	Dpto. Ingeniería Electrón.Com.
	Dpto. Ingeniería Mecánica
	Dpto. Ing.Quím.Tecnol.Med.Amb.
Unidad Predepartam. Architect.	

Ciencias de la Salud	Dpto. Anatom.,Embri.Genét.Ani.
	Dpto. Anatom.Histolog.Humanas
	Dpto. Anat.Pat.Med.Leg.For.To.
	Dpto. Bioq.Biolog.Mol. Celular
	Dpto. Cirugía,Ginecol.Obstetr.
	Dpto. Farmacología y Fisiolog.
	Dpto. Fisiología y Enfermería
	Dpto. Medicina, Psiqu. y Derm.
	Dpto. Microb.Med.Pr.,Sal.Públ.
	Dpto. Patología Animal
Dpto. Pediatría Radiol.Med.Fis	


Anexo 2

Datos utilizados en el análisis



		ARTES Y HUMANIDADES														
		Numero de PDI														
		Cuerpo de Profesores Titulares de Universidad						Cuerpo de Catedráticos de Universidad								
Sexenios potenciales		0	1	2	3	4	5	6	0	1	2	3	4	5	6	7
0			3													
1		5	10	4												
2		10	7	11	2											
3		7	13	20	26	8	1				2	3	1			
4		14	11	6	17	7	1	1			4	7	4			
5		4	5	4	2	3	1			2	2	5	6	5		
6				1				1			1	2	4	4		
Total		40	49	46	47	18	3	2			2	9	17	15	9	
% sexenios		20	24	22	23	9	1	1			4	17	33	29	17	2


Datos utilizados en el análisis



		CIENCIAS SOCIALES Y JURÍDICAS															
		Numero de PDI															
		Cuerpo de Profesores Titulares de Universidad						Cuerpo de Catedráticos de Universidad									
Sexenios potenciales		0	1	2	3	4	5	6	0	1	2	3	4	5	6	7	
0		3	1														
1		6	11	10													
2		17	32	38	9												
3		27	29	26	22							9	10				
4		5	5	7	4	2					1	3	13	6	2		
5		2	1	1	1					2	3	3	5	4	2		
6										1	1			1	3		
Total		60	79	82	36	2				3	5	15	28	11	7		
% sexenios		23	31	32	14	1				4	1	7	22	41	16	10	1



		CIENCIAS														
		Numero de PDI														
		Cuerpo de Profesores Titulares de Universidad						Cuerpo de Catedráticos de Universidad								
Sexenios potenciales		0	1	2	3	4	5	6	0	1	2	3	4	5	6	7
0		1	1													
1		1		5												
2		1	11	21	22	1					1					
3		7	7	18	39	15					3	5				
4		5	10	13	12	26	1	2			2	14	9	1		
5		7	5	1	6	4	3	1	1		2	5	6	9	1	
6			1		2							1	3	6	2	
Total		22	35	58	81	46	4	3	1			8	25	18	16	3
% sexenios		9	14	23	33	18	2	1	1	1	1	11	35	25	23	4



		INGENIERÍA Y ARQUITECTURA																
		Numero de PDI																
		Cuerpo de Profesores Titulares de Universidad						Cuerpo de Catedráticos de Universidad										
Sexenios potenciales		0	1	2	3	4	5	6	0	1	2	3	4	5	6	7		
0		2	6															
1		5	9	22	2													
2		10	17	29	19	1						2	2					
3		15	11	17	22	5						3	7	11	1			
4		5	10	2	5	4	1					1	3	11	4			
5		2	2		1							1			4	3		
6		1										1		1		3		
Total		40	55	70	49	10	1					1	7	12	23	9	6	
% sexenios		18	24	31	22	4	0	0				2	12	21	40	16	10	2

Datos utilizados en el análisis



CIENCIAS DE LA SALUD															
Numero de PDI															
Sexenios potenciales	Cuerpo de Profesores Titulares de Universidad						Cuerpo de Catedráticos de Universidad								
	0	1	2	3	4	5	6	0	1	2	3	4	5	6	7
0	2														
1		3	3												
2	2		6	5											
3	9	4	2	11	5					3	3				
4	23	6	10	11	12	2				2	10	2			
5	16	7	8	5	2	1			1	2	6	10	1		
6	6	2	1			1		1		2	2	6	2		
Total	58	22	30	32	19	4		0	1	1	9	21	18	3	
% sexenios	35	13	18	19	12	2			2	2	17	40	34	6	

Legislación sobre reconocimiento de la actividad investigadora del profesorado universitario

Real Decreto 1086/1989, de 28 de agosto, BOE de 9 de septiembre, sobre retribuciones del profesorado universitario (modificado por el RD 1949/1995, de 1 de diciembre, BOE de 18 de enero de 1996, por el RD 74/2000, de 21 de enero, BOE del 22 y por el RD 1325/2002, de 13 de diciembre, BOE del 21)

Orden del Ministerio de Educación y Ciencia de 2 de diciembre de 1994 por la que se establece el procedimiento de evaluación de la actividad investigadora (BOE de 3 de diciembre) modificada por Orden del Ministerio de Educación Cultura y Deporte de 16 de diciembre de 2000.

Resolución de 8 de marzo de 1991 de la Secretaría de Estado de Universidades e Investigación, por la que se fija la cuantía del componente por méritos docentes correspondientes a los servicios prestados en el desempeño de cargos académicos y situaciones administrativas análogas y por la que se contemplan normas de procedimiento para la evaluación investigadora de los profesores en las anteriores circunstancias.

Resolución de 26 de noviembre de 2015, de la Comisión Nacional Evaluadora de la Actividad Investigadora, por la que se publican los criterios específicos aprobados para cada uno de los campos de evaluación (BOE de 30 de noviembre)

La **Comisión Nacional Evaluadora de la Actividad Investigadora (CNEAI)** realiza la evaluación de la actividad investigadora de los profesores universitarios y del personal de las escalas científicas del CSIC, con el objeto de que les sea reconocido un complemento de productividad (sexenio). La evaluación se lleva a cabo anualmente y, para obtener el complemento de productividad, los investigadores han de someter a evaluación los trabajos científicos realizados durante un periodo no inferior a seis años. Para la realización de las evaluaciones, la CNEAI cuenta con Comités Asesores, formados por expertos que efectúan el estudio técnico de los expedientes.

La creación y el funcionamiento de la CNEAI está regulada en:

Orden Ministerial de 28 de diciembre de 1989, por la que se crea la Comisión Nacional Evaluadora de la Actividad Investigadora (CNEAI), derogada por **Orden Ministerial de 2 de diciembre de 1994** y modificada por la **Orden CIN/3040/2008**

Orden ECI/3184/2005, de 6 de octubre, por la que se aprueba el Reglamento de Funcionamiento interno de la Comisión Nacional Evaluadora de la Actividad Investigadora (BOE del 15 de octubre)

Anexo 4

¿A qué dedican el tiempo los profesores universitarios?

La jornada de trabajo del Personal Docente e Investigador es la fijada con carácter general para las Administraciones Públicas, que no es otra que la prevista en la resolución de 28 de diciembre de 2012 (B.O.E. nº 313, de 29), de la Secretaría de Estado de Administraciones Públicas, por la que se dictan instrucciones sobre jornada y horarios de trabajo del personal al servicio de la Administración General del Estado y sus organismos públicos. Su art. 3.1 dice:

“La duración de la jornada general será de 37 horas y media semanales de trabajo efectivo de promedio en cómputo anual, equivalente a mil seiscientos cuarenta y dos horas anuales.”

En el informe “*La comunidad universitaria española opina*”, realizado por Víctor Pérez-Díaz y Juan Carlos Rodríguez, 2014. Encargado a la Fundación Europea Sociedad y Educación por Unversia y Santander Universidades, se pidió a los profesores que estimaran el tiempo que dedican en un curso académico a distintas actividades (enseñanza, investigación, tareas administrativas vinculadas a la investigación, y otras tareas administrativas). Los resultados obtenidos se muestran en el cuadro que sigue, que ofrece una información imaginable pero no por ello deja de ser interesante.

Por término medio, los profesores de las universidades españolas dedican un 38,2% de su tiempo a la enseñanza y un porcentaje similar, del 39,1%, a la investigación. El resto del tiempo lo ocupan en tareas administrativas, ligadas a la investigación (10,1%) o vinculadas a la enseñanza (12,6%).

La dedicación a la investigación de profesoras y profesores es muy parecida (39,5% y 38,5% respectivamente), pero se diferencian algo en la dedicación a la enseñanza, mayor en los varones (41,5%) que en las mujeres (35,8%). Esta diferencia se explica, sobre todo, porque las profesoras ocupan algo más su tiempo que los profesores en tareas administrativas no ligadas a la investigación (15,1% y 9,2%, respectivamente).

Las diferencias son más acusadas si tenemos en cuenta la edad del profesor. La mayor dedicación a la investigación se da en los más jóvenes. Los de menos de 30 años le dedican un 74,8% de su tiempo, una cifra muy superior a la de los otros tramos de edad. En gran medida se debe a que muchas de las respuestas corresponden a figuras de personal docente e investigador a las que no se le supone dedicación docente, o se le supone mínima. De todos modos, también se observa que la dedicación a la investigación es algo mayor en el tramo de edad de 30 a 44 que en los dos superiores, lo que sugiere una carrera investigadora media que va perdiendo intensidad con la edad, especialmente en las edades más avanzadas. En parte, esa pérdida de intensidad se compensa con una mayor dedicación a la enseñanza, pero también con una mayor dedicación a tareas administrativas.

La dedicación a la investigación es mayor entre los profesores del área de ciencias naturales y de las ingenierías, y es menor en las áreas de ciencias sociales, humanidades y ciencias médicas. La descripción es la inversa si se trata de la dedicación a la enseñanza.

Las universidades privadas han tendido a primar más la formación, en especial, la formación profesional de sus estudiantes, mientras que en las públicas se ha estimulado

más la tarea investigadora de sus profesores. De hecho, el porcentaje de su tiempo que dedican por término medio los profesores de la enseñanza pública a la investigación (40,8%) es nítidamente superior, pero el que dedican los de la privada (26,2%) no es despreciable. Los profesores de las universidades privadas compensan esa menor dedicación a la investigación con una mayor dedicación a la enseñanza, pero también a tareas administrativas. En cualquier caso, la diferencia entre las instituciones públicas y las privadas se explica, en gran medida, por los campos de estudio más frecuente en unas y otras: en las privadas apenas hay profesores del ámbito de las ciencias naturales y, sin embargo, hay muchos del área de las ciencias sociales.

	INVESTIGACIÓN	ENSEÑANZA	TAREAS ADMINISTRATIVAS VINCULADAS A LA INVESTIGACIÓN	OTRAS TAREAS ADMINISTRATIVAS
TOTAL	39,1	38,2	10,1	12,6
SEXO				
Mujeres	39,5	35,8	9,6	15,1
Varones	38,5	41,5	10,8	9,2
EDAD				
<30	74,8	11,2	10,4	3,7
30-44	43,8	36,7	10,7	8,8
45-59	33,4	41,5	9,4	15,8
>=60	30,6	45,2	12,5	11,7
CAMPO DE ESTUDIO				
Ciencias naturales	43,7	33,9	10,6	11,8
Ingeniería y tecnología...	43,1	36,4	9,0	11,6
Ciencias médicas	32,6	44,7	10,7	12,0
Ciencias Sociales	36,8	39,8	10,3	13,2
Humanidades	31,4	41,7	11,3	15,6
TITULARIDAD DE LA UNIVERSIDAD				
Privada	26,2	46,7	10,5	16,5
Pública	40,8	36,9	10,1	12,2

Tiempo que dedican los profesores a distintas actividades a lo largo de un curso académico, según características del profesor o de su universidad (porcentajes horizontales).

Anexo 5

Posibles tareas de un profesor universitario

Empecemos reflexionando sobre las posibles tareas que un profesor universitario puede desarrollar en el entorno universitario. Desde un punto de vista global un profesor universitario se puede mover en actividades de tipo Docente, de Investigación, de Innovación y Desarrollo, y por último de Gestión. Aunque se suele aceptar en los ambientes académicos el principio de que los dos pilares básicos de la Universidad son la docencia y la investigación.

La tarea que todo el mundo desarrolla de partida es la de ser profesor. Un profesor universitario es un docente que desarrolla su labor pedagógica en el entorno universitario y en un Área de Conocimiento del saber humano. Tengamos en cuenta que la producción bibliográfica actual es arrolladora y el conocimiento nuevo surge con tal rapidez que el contenido de una disciplina se renueva, a veces por completo, cada diez años. Él “estar al día”, en la medida que puede hacerse con detenimiento, respecto de algunas parcelas muy pequeñas y concretas y, en extensión, para seguir teniendo el hilo de las coordinaciones, supone ya de por sí una actividad absorbente.

La otra gran tarea es la actividad de investigación, que plantea una gran variedad de tipologías de organización, desde el investigador que trabaja individualmente hasta el que está inmerso en un gran instituto de investigación universitario.

En cualquier caso, en el momento actual, estas actividades son complejas, requieren una dedicación muy profesional y se mueven por criterios de competitividad mundial y de elevada calidad.

Hasta hace poco, el ser profesor universitario consistía en: leer revistas de la especialidad, escribir artículos científicos, dar clases, organizar seminarios y dirigir tesis. Pero hoy la universidad se haya en transición y la interacción entre profesores, instituciones y empresas se va intensificando, lo cual añade un elemento más que hace que un profesor se vea inmerso en tareas de innovación y desarrollo cuyo final puede ser una patente o un servicio especializado.

Todas las tareas citadas con ser complejas y absorbentes no cubren la relación de las múltiples tareas del profesor universitario, ya que quedan por citar las que están relacionadas con la gestión del día a día debidas a la pertenencia de ese profesor a un grupo, a un departamento, a un centro, y a una universidad. Tarde o temprano, el pertenecer a la comunidad universitaria, reclamará parte de la dedicación del profesor a mantener en funcionamiento una estructura tan compleja como la de la universidad.

En resumen un profesor de universidad realiza:

- En lo personal: aprende, enseña, conoce, lee, descubre, escribe, duda, piensa y crea.
- En equipo: trabaja, gestiona, justifica, dirige, orienta, consigue.
- En lo institucional: apoya, opina, coordina, colabora, trabaja.

Por completitud, se añade aquí, un texto entresacado del interesante libro [*Manual para los atribulados profesores universitarios*, de Carles Ramió. Publicado en Los libros de la Catarata, Madrid 2014)]. El texto tiene que ver con un listado de posibles actividades de un profesor universitario.

- Docencia en grado y postgrado de carácter reglado
- Docencia en posgrado no reglados
- Docencia en cursos profesionales
- Docencia en cursos “on line”
- Director o coordinador de máster, cursos “on line”, etc.
- Tutor de alumnos
- Orientador profesional de los recién graduados
- Conferenciante
- Participante en mesas redondas como moderador, ponente o relator
- Gestor de proyectos de investigación
- Trabajo de campo de investigación
- Elaboración de informes de resultados académicos y administrativos de investigación
- Director o coordinador de un grupo de investigación
- Director de tesis doctorales
- Director de tesis de máster
- Director de tesinas, trabajos de fin de carrera o trabajos de fin de grado
- Autor de artículos científicos en revistas de impacto
- Autor de artículos en revistas científicas de otros niveles
- Autor de libros o monografías
- Editor o coordinador de libros
- Coordinador o ponente en congresos científicos y profesionales
- Consultor de instituciones públicas y de organizaciones privadas, nacionales, internacionales y multilaterales
- “Coach” de profesionales o directivos
- Autor de artículos de opinión en los periódicos
- Invitado por los medios de comunicación escrita, radio y televisión
- Miembro de comisiones de expertos
- Asesor de organismos públicos y privados
- Miembro de consejos rectores, de dirección o asesores de instituciones públicas o privadas
- Directivo o gestor académico (rector, vicerrector, decano, vicedecano, director de departamento, etc...)
- Miembro de comisiones académicas y administrativas en el seno de la universidad o de carácter interuniversitario
- Directivo o gestor no académico en puestos políticos o profesionales
- Evaluador de méritos académicos personales (acreditaciones, sexenios, “tenure-track”, etc...)
- Evaluador de proyectos de investigación
- Evaluador de artículos, capítulos de libro y libros
- Evaluador de grados y postgrados
- Miembro evaluador de tribunales de tesis doctorales
- Miembro evaluador de tribunales de oposiciones en sus diversas categorías
- Miembro de comisiones estables de agencias de evaluación

- Miembro de comités científicos de revistas
- Miembro de comités científicos en congresos académicos y profesionales
- Gestor de contenidos en redes sociales para la difusión y agitación de ideas y de resultados de investigación
- ... Puede que haya más, ...

Anexo 6

Análisis de la zona $S < 1$

<i>Sexenios potenciales</i>	<i>Sexenios obtenidos</i>						
	<i>0</i>	<i>1</i>	<i>2</i>	<i>3</i>	<i>4</i>	<i>5</i>	<i>6</i>
<i>0</i>							
<i>1</i>							
<i>2</i>					<i>S>=1</i>		
<i>3</i>							
<i>4</i>							
<i>5</i>		<i>S<1</i>					
<i>6</i>							

Recordatorio

TABLA 1A

Número y porcentaje de profesores por cuerpos funcionariales (Titulares y Catedráticos de Universidad). Datos 2015

	Titulares	Catedráticos	Totales
PDI (número)	1102	304	1406
PDI (porcentaje)	78	22	

FIGURA 1A

Porcentaje de profesores por cuerpos funcionariales (Titulares y Catedráticos de Universidad). Datos 2015

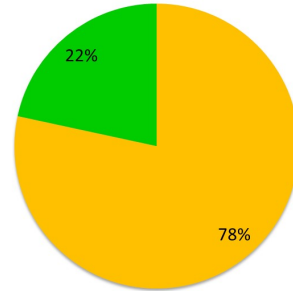


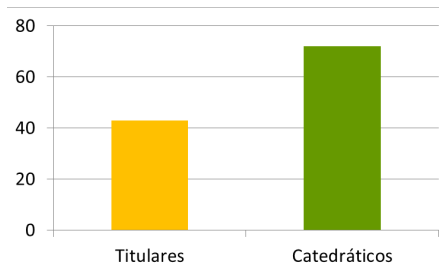
TABLA 2A

Número y porcentaje de profesores por cuerpos funcionariales (Titulares y Catedráticos de Universidad) que tienen un número de sexenios igual o superior al posible. Datos 2015

Análisis global		
	Titulares	Catedráticos
PDI (número)	474 De 1102	217 De 304
PDI (porcentaje)	43	72

FIGURA 2A

Porcentaje de profesores por cuerpos funcionariales (Titulares y Catedráticos de Universidad) que tienen un número de sexenios igual o superior al posible. Datos 2015



Nueva información

TABLA 1B

Número y porcentaje de profesores por cuerpos funcionariales (Titulares y Catedráticos de Universidad). Datos 2015

	Titulares	Catedráticos	Totales
PDI (número)	1102	304	1406
PDI (porcentaje)	78	22	

FIGURA 1B

Porcentaje de profesores por cuerpos funcionariales (Titulares y Catedráticos de Universidad). Datos 2015

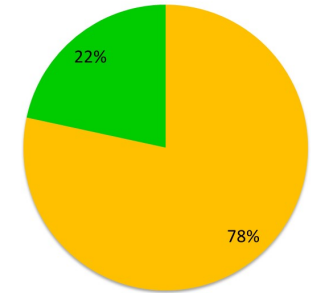


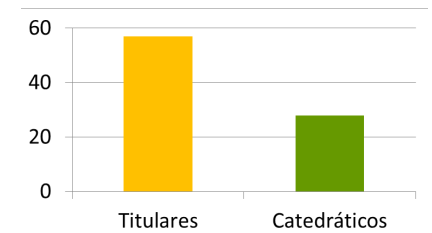
TABLA 2B

Número y porcentaje de profesores por cuerpos funcionariales (Titulares y Catedráticos de Universidad) que tienen un número de sexenios inferior al posible. Datos 2015

Análisis global		
	Titulares	Catedráticos
PDI (número)	628 De 1102	87 De 304
PDI (porcentaje)	57	28

FIGURA 2B

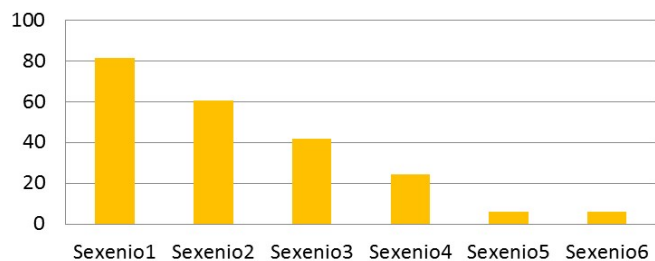
Porcentaje de profesores por cuerpos funcionariales (Titulares y Catedráticos de Universidad) que tienen un número de sexenios inferior al posible. Datos 2015



Datos de la matriz triangular superior y de la diagonal (recordatorio)

TABLA/FIGURA 5A
Distribución de sexenios obtenidos y posibles, y valor de S. Cuerpo de Profesores Titulares. Datos 2015

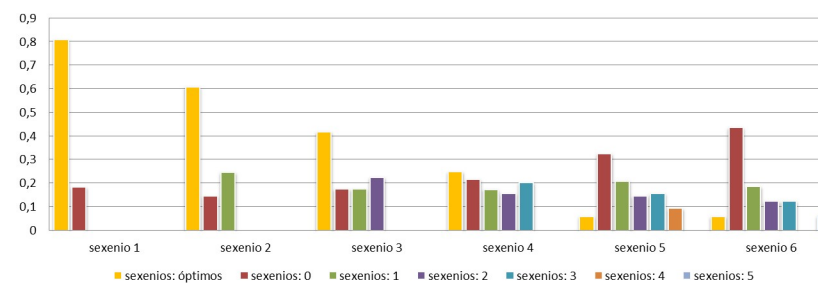
Titulares de Universidad								
Sexenios posibles	Sexenios obtenidos						S>=1	
	0	1	2	3	4	5		6
0	8	11						
1	18	33	44	2			0,81	
2	40	67	105	57	2		0,61	
3	65	65	83	120	33	1	0,42	
4	52	42	38	49	51	5	3	0,25
5	31	20	14	15	9	5	1	0,06
6	7	3	2	2	1	1		0,06



Datos de la matriz triangular inferior (Nueva información)

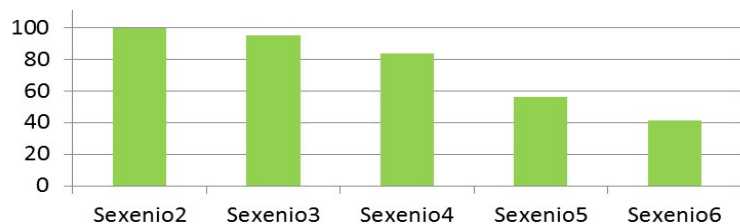
TABLA/FIGURA 5B
Porcentaje de profesores con número de sexenios inferior al posible. Cuerpo de Profesores Titulares. Datos 2015

Titulares de Universidad							
Sexenios posibles	Sexenios obtenidos						S>=1
	0	1	2	3	4	5	
1	0,19						0,81
2	0,15	0,25					0,61
3	0,18	0,18	0,23				0,42
4	0,22	0,18	0,16	0,20			0,25
5	0,33	0,21	0,15	0,16	0,09		0,06
6	0,44	0,19	0,13	0,13	0,00	0,06	0,06



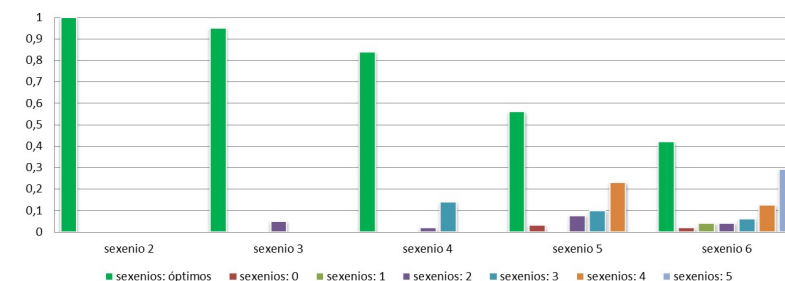
TABLA/FIGURA 6A
Distribución de sexenios obtenidos y posibles, y valor de S en cada fila. Cuerpo de profesores Catedráticos de Universidad. Datos 2015

Catedráticos de Universidad									
Sexenios posibles	Sexenios obtenidos							S>=1	
	0	1	2	3	4	5	6		7
0									
1									
2			2	3				1,00	
3			3	24	32	2		0,95	
4			2	14	55	25	3	0,84	
5	3	7	9	21	30	20	1	0,56	
6	1	2	2	3	6	14	18	2	0,42



TABLA/FIGURA 6B
Porcentaje de profesores con número de sexenios inferior al posible. Cuerpo de profesores Catedráticos de Universidad. Datos 2015

Catedráticos de Universidad								
Sexenios posibles	Sexenios obtenidos							S>=1
	0	1	2	3	4	5	6	
1								
2								1,00
3			0,05					0,95
4			0,02	0,14				0,84
5	0,03		0,08	0,10	0,23			0,56
6	0,02	0,04	0,04	0,06	0,13	0,29		0,42



Recordatorio

TABLA 9A

Número y porcentajes de profesores por macro-áreas (cuerpos de Titulares y Catedráticos de Universidad). Datos 2015

	PDI		
	TU	CU	total
TOTAL	1102	304	1406
Artes y humanidades	204	52	256
%	19	17	18
Ciencias	249	72	321
%	23	24	23
Ciencias de la salud	165	53	218
%	15	17	16
Ciencias sociales y jurídicas	259	69	328
%	24	23	23
Ingeniería y Arquitectura	225	58	283
%	20	19	20

TABLA 10A

Índice S \geq 1 para profesores de los cuerpos de Titulares y Catedráticos de Universidad según macro-áreas. Datos 2015

	Índice S				
	Artes y humanidades	Ciencias	Ciencias sociales	Ingeniería y Arquitectura	Ciencias de la salud
Titulares	39	37	31	35	45
Catedráticos	66	81	66	83	63

Nueva información

TABLA 9B

Número y porcentajes de profesores por macro-áreas (cuerpos de Titulares y Catedráticos de Universidad). Datos 2015

	PDI		
	TU	CU	total
TOTAL	1102	304	1406
Artes y humanidades	204	52	256
%	19	17	18
Ciencias	249	72	321
%	23	24	23
Ciencias de la salud	165	53	218
%	15	17	16
Ciencias sociales y jurídicas	259	69	328
%	24	23	23
Ingeniería y Arquitectura	225	58	283
%	20	19	20

TABLA 10B

Porcentaje de profesores con número de sexenios inferior al posible. Cuerpos de Titulares y Catedráticos de Universidad según macro-áreas. Datos 2015

	Índice S				
	Artes y humanidades	Ciencias	Ciencias sociales	Ingeniería y Arquitectura	Ciencias de la salud
Titulares	61	63	69	65	55
Catedráticos	34	19	34	17	37

Recordatorio

TABLA/FIGURA 15A

Índice $S \geq 1$ para profesores del cuerpo de Titulares en función de los sexenios posibles por macro-área. Datos 2015

Titulares de Universidad					
Índice $S \geq 1$					
	Ciencias	Ciencias sociales	Ciencias de la salud	Ingeniería y Arquitectura	Arte y humanidades
Sexenio1	0,81	0,78	1,00	0,87	0,74
Sexenio2	0,61	0,49	0,85	0,64	0,43
Sexenio3	0,42	0,21	0,52	0,39	0,47
Sexenio4	0,25	0,09	0,22	0,19	0,16
Sexenio5	0,06	0,00	0,03	0,00	0,05
Sexenio6	0,06	0,00	0,10	0,00	0,50
TOTAL	0,37	0,31	0,45	0,35	0,39

Nueva información

TABLA/FIGURA 15.B

Macro-área: Ciencias. Porcentaje de profesores Titulares con número de sexenios inferior al posible. Datos 2015

Sexenios posibles	Sexenios obtenidos							$S \geq 1$
	0	1	2	3	4	5	6	
0								
1	0,19							0,81
2	0,15	0,25						0,61
3	0,18	0,18	0,23					0,42
4	0,22	0,18	0,16	0,20				0,25
5	0,33	0,21	0,15	0,16	0,09			0,06
6	0,44	0,19	0,13	0,13		0,06		0,06

TABLA/FIGURA 15.B

Macro-área: Ciencias Sociales. Porcentaje de profesores Titulares con número de sexenios inferior al posible. Datos 2015

Sexenios posibles	Sexenios obtenidos					$S \geq 1$
	0	1	2	3	4	
0						
1	0,22					0,78
2	0,18	0,33				0,49
3	0,26	0,28	0,25			0,21
4	0,22	0,22	0,30	0,17		0,09
5	0,40	0,20	0,20	0,20		0,00

TABLA/FIGURA 15.B

Macro-área: Ciencias de la salud. Porcentaje de profesores Titulares con número de sexenios inferior al posible. Datos 2015

Sexenios posibles	Sexenios obtenidos						$S \geq 1$
	0	1	2	3	4	5	
0							
1							1,00
2	0,15						0,85
3	0,29	0,13	0,06				0,52
4	0,36	0,09	0,16	0,17			0,22
5	0,41	0,18	0,21	0,13	0,05		0,03
6	0,50	0,20	0,10			0,10	0,10

Recordatorio

TABLA/FIGURA 15A

Índice $S \geq 1$ para profesores del cuerpo de Titulares en función de los sexenios posibles por macro-área. Datos 2015

	Titulares de Universidad				
	Índice $S \geq 1$				
	Ciencias	Ciencias sociales	Ciencias de la salud	Ingeniería y Arquitectura	Arte y humanidades
Sexenio 1	0,81	0,78	1,00	0,87	0,74
Sexenio 2	0,61	0,49	0,85	0,64	0,43
Sexenio 3	0,42	0,21	0,52	0,39	0,47
Sexenio 4	0,25	0,09	0,22	0,19	0,16
Sexenio 5	0,06	0,00	0,03	0,00	0,05
Sexenio 6	0,06	0,00	0,10	0,00	0,50
TOTAL	0,37	0,31	0,45	0,35	0,39

Nueva información

TABLA/FIGURA 15.B

Macro-área: Ingeniería y Arquitectura. Porcentaje de profesores Titulares con número de sexenios inferior al posible. Datos 2015

Sexenios posibles	Sexenios obtenidos							$S \geq 1$
	0	1	2	3	4	5	6	
0								
1	0,13							0,87
2	0,13	0,22						0,64
3	0,21	0,16	0,24					0,39
4	0,19	0,37	0,07	0,19				0,19
5	0,40	0,40		0,20				0,00
6	1,00							0,00

TABLA/FIGURA 15.B

Macro-área: Arte y Humanidades. Porcentaje de profesores Titulares con número de sexenios inferior al posible. Datos 2015

Sexenios posibles	Sexenios obtenidos							$S \geq 1$
	0	1	2	3	4	5	6	
0								
1	0,26							0,74
2	0,33	0,23						0,43
3	0,09	0,17	0,27					0,47
4	0,25	0,19	0,11	0,30				0,16
5	0,21	0,26	0,21	0,11	0,16			0,05
6			0,50					0,50

Recordatorio

TABLA/FIGURA 16

Índice $S \geq 1$ para profesores del cuerpo de Catedráticos en función de los sexenios posibles por macro-área. Datos 2015

Catedráticos de Universidad					
Índice $S \geq 1$					
	Ciencias	Ciencias sociales	Ciencias de la salud	Ingeniería y Arquitectura	Arte y humanidades
Sexenio3	1,00	1,00	1,00	0,86	1,00
Sexenio4	0,92	0,84	0,80	0,79	0,73
Sexenio5	0,71	0,32	0,55	0,88	0,55
Sexenio6	0,62	0,50	0,15	0,60	0,36
TOTAL	0,81	0,66	0,63	0,83	0,66

Nueva información

TABLA/FIGURA 16.A

Macro-área: Ciencias. Porcentaje de profesores Catedráticos con número de sexenios inferior al posible. Datos 2015

Sexenios posibles	Sexenios obtenidos						$S \geq 1$
	0	2	3	4	5	6	
3							1,00
4			0,08				0,92
5	0,04		0,08	0,21			0,71
6		0,08		0,08	0,23		0,62

TABLA/FIGURA 16. B

Macro-área: Ciencias Sociales. Porcentaje de profesores Catedráticos con número de sexenios inferior al posible. Datos 2015

Sexenios posibles	Sexenios obtenidos						$S \geq 1$
	0	2	3	4	5	6	
3							1,00
4		0,04	0,12				0,84
5	0,11	0,16	0,16	0,26			0,32
6	0,17	0,17			0,17		0,50

TABLA/FIGURA 16. C

Macro-área: Ciencias de la salud. Porcentaje de profesores Catedráticos con número de sexenios inferior al posible. Datos 2015

Sexenios posibles	Sexenios obtenidos						$S \geq 1$
	1	2	3	4	5	6	
3							1,00
4			0,14				0,80
5		0,05	0,10	0,30			0,55
6	0,08		0,15	0,15	0,46		0,15

Recordatorio

TABLA/FIGURA 16

Índice $S \geq 1$ para profesores del cuerpo de Catedráticos en función de los sexenios posibles por macro-área. Datos 2015

Catedráticos de Universidad					
Índice $S \geq 1$					
	Ciencias	Ciencias sociales	Ciencias de la salud	Ingeniería y Arquitectura	Arte y humanidades
Sexenio3	1,00	1,00	1,00	0,86	1,00
Sexenio4	0,92	0,84	0,80	0,79	0,73
Sexenio5	0,71	0,32	0,55	0,88	0,55
Sexenio6	0,62	0,50	0,15	0,60	0,36
TOTAL	0,81	0,66	0,63	0,83	0,66

Nueva información

TABLA/FIGURA 16. D

Macro-área: Ingeniería y Arquitectura. Porcentaje de profesores Catedráticos con número de sexenios inferior al posible. Datos 2015

Sexenios posibles	Sexenios obtenidos						$S \geq 1$
	1	2	3	4	5	6	
2							1,00
3		0,14					0,86
4		0,05	0,16				0,79
5		0,13					0,88
6	0,20			0,20			0,60

TABLA/FIGURA 16. E

Macro-área: Arte y Humanidades. Porcentaje de profesores Catedráticos con número de sexenios inferior al posible. Datos 2015

Sexenios posibles	Sexenios obtenidos					$S \geq 1$
	2	3	4	5	6	
3						1,00
4		0,27				0,73
5	0,10	0,10	0,25			0,55
6		0,09	0,18	0,36		0,36